

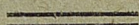
РЯЗАНСКИЙ СРЕДНЕ-ОКСКИЙ МУЗЕЙ  
ИССЛЕДОВАНИЯ И МАТЕРИАЛЫ  
ВЫПУСК VIII

---

Пр 481  
8  
63.4(2Р-4Ря)

Н. П. МИЛОНОВ

**СЛАВЯНСКИЕ ЖИЛИЩА  
ПО ДАННЫМ  
АРХЕОЛОГИЧЕСКИХ РАСКОПОК  
ПРОНСКОГО ГОРОДИЩА**



РЯЗАНЬ — 1931

90 30/ xi - 94

63.4 (2A-4A)

РЯЗАНСКИЙ СРЕДНЕ-ОКСКИЙ МУЗЕЙ  
ИССЛЕДОВАНИЯ И МАТЕРИАЛЫ  
ВЫПУСК VIII

Пр 481  
8  
M 606

Н. П. МИЛОНОВ

СЛАВЯНСКИЕ ЖИЛИЩА  
ПО ДАННЫМ  
АРХЕЛОГИЧЕСКИХ РАСКОПОК  
ПРОНСКОГО ГОРОДИЩА

В НИИ ОХОД. И ЛЯШЕ  
Р. О. Б.

59121

- 132168 -



## ВВЕДЕНИЕ.

Четырехлетние археологические раскопки Пронского городища, которые я вел при участии научн. сотр. Ряз. Обл. Музея А. А. Мансурова, в конечном итоге позволили фиксировать интересные научные наблюдения и дали возможность собрать большой графический и вещественный материал. Но изучение этого материала и его научная обработка, предпринятые мной совместно с А. А. Мансуровым, могут быть полностью закончены не ранее 1932 г. В данной работе описано то, что удалось мне лично, в первую очередь, обработать. Это, во первых,—синтез всех приемов, складывающих технику археологических раскопок памятника и во вторых,—в связи с методикой раскопок,—описание ископаемых жилищ и установление генезиса типа их.

Освещение кропотливой, сложной и ответственной исследовательской работы над таким памятником, как древний Пронск, дается мной в целях обмена опытом с другими исследователями, работающими в поле над памятниками „со слоем“.

Необходимо отметить, что археологические раскопки в Пронске были связаны с крайне неблагоприятными условиями залегания ископаемых остатков и следовательно со специфическими трудностями для наблюдений и работы археологов: следы пожаров, перерытие слоев, наслоение рядов культурных горизонтов и сильная деформация культурных отложений.

Отмечая в русской арх. литературе абсолютное отсутствие материалов раскопок для славянских жилищ времени XII—XIV вв., мы публикуем древне-пронские жилища с целью начать пополнение указанного пробела. В нашу реконструктивно-социалистическую эпоху, когда категорически ломаются старые методы работы в науке и заменяются марксистскими, изучение материальной культуры прошлого социологическим методом является на-сущно необходимым. В этом отношении в области палеоэтнографии памятники „со слоем“ превалируют над „ритуальными“ памятниками. Древне-пронские жилища, органически связанные с материально-бытовой обстановкой, с хозяйством и социально-экономической дифференциацией населения, являются частичным объектом исследования материальной культуры с XII по XIV вв, с XIV по XVIII век. Изучение типа и культуры пронского жилища позволяет уже и теперь значительно расширить зону культуры этого жилища, доводя, на основании современных аналогий, площадь распространения его культуры до Карпат, БССР, УкрССР и средней полосы Европ. РСФСР. Отсутствие археол. материала по славянскому жилищу эпохи с XII по XIV век, по ранне финскому жилищу времени, примерно, окских финских могильников,

обусловило и характер настоящей работы. Нельзя пока, до получения достаточного археологического материала по славянскому и финскому жилью, возводить вопрос о древне-пронском жилище в методологию жилища вообще.

Естественно напрашивается вопрос и о том, что же в конечном счете представляет собою древне-пронское жилище и то славянское, с которым оно непосредственно связано? Самобытно ли оно до конца, возникая только исключительно из ранних славянских форм, или оно является продуктом сложной культурно-этнической модификации вообще и социологической формой в особенности. Поэтому в плане дальнейшего нашего изыскания по жилищу стоят следующие задачи: 1) исследование финского археолог. и этнограф. материалов по жилищу, 2) территориальное расширение археологических исследований в связи с древне-пронским жилищем, 3) экскурсии в область культуры жилищ других народов, напр., некоторых кавказских, в частности — Сванетов, 4) анализ социально-эконом. содержания инвентаря жилищ.

В заключение считаю долгом выразить свою благодарность А. А. Мансурову за принятые им на себя заботы об издании настоящего труда, Н. И. Лебедевой и проф. П. П. Ефименко за отдельные советы, данные мне при обработке части материалов жилищу.

Н. Милонов.

## СЛАВЯНСКИЕ ЖИЛИЩА ПО ДАННЫМ АРХЕОЛОГИЧЕСКИХ РАСКОПОК ПРОНСКОГО ГОРОДИЩА.

(Методика исследования жилищных остатков *in situ*, материал для реконструкции и тип открытых жилищ).

### I. Техника археологических раскопок.

Археологические раскопки Пронского городища велись в течение 4-х лет с 1927 по 1930 г.

В 1927 и 1928 г.г. раскопки, финансируемые Моск. Обл. Музеем и Рязанским Областным Музеем, были направлены главным образом, на предварительное изучение данного памятника, в смысле получения наиболее показательных разрезов слоев и стратиграфических и инвентарно-типологических проб, исследования всей морфологии памятника, бортов городища, обнажений около рвов и в болонье его. Раскопки 1929 и 1930 г.г. имели свою целью послышное и систематическое вскрытие всех остатков материальной культуры и специальные исследования древнепронских жилищ.

Полевое исследование памятников „со слоем“, подобных Пронскому городищу, не может быть осуществлено в один год ввиду колоссальной площади, подлежащей раскопкам, т. к. с одной стороны требуется постепенная плановая работа по накоплению материалов для проведения окончательных целостных и исчерпывающих содержание памятника археологических раскопок, пригодных для монографического изучения его, а с другой стороны, необходимы большие денежные средства, изыскать которые сразу, в один год, невозможно.

К археологическому исследованию Пронского городища необходимо было подходить с указанной планировкой полевых работ и потому еще, что данный памятник в Пронском районе и в районах всех б. южных уездов Рязанской губ., является центральным археологическим памятником „со слоем“ „славянской“ эпохи, как б. центр Пронского княжества или „Придонской Украины Рязанского княжества“—по выражению проф. Д. И. Иловайского, находившийся к тому же в коренной „вятической земле“. (1—5) 63, 66, 69, 71, 72. \*).

При осуществлении специального изучения бытовых славянских памятников в Пронском районе, когда во время с 1928 по 1930 г., открыто и обследовано \*\*) по р. Проне и на террито-

\*) См. в библиографическом указателе 1—5, 66, 69, 71, 72 о данных колонизации края и центральных узлах поселений в Пронской и Приокской территории.

\*\*) Археол. иссл.—в 1928—О. Н. Бадера, Н. П. Милонова; А. А. Мансурова, в 1929 г.—А. А. Мансурова и Н. П. Милонов, в 1930—А. А. Мансурова.

рии района до 50 славянских селищ и до 10 городищ, детальное исследование Пронска, с его ярко выраженной стратиграфической шкалой, с остатками древних жилищ, приобретает особое значение и требует осторожного подхода и в отношении техники раскопок и в части тематической установки во всей цепи ежегодных полевых исследований.

Если в области русской этнографии по изучению „славяно-русского“ жилища намечены уже достаточные вехи (6—42 59—60); существуют классификации типов жилья (Рамм, Зеленин и др.), составлены описания построек отдельных районов и областей и намечаются пути для углубленного исследования самых типов жилья и деталей его, то в области палеоэтнографии (археологии) это важнейшее проявление материальной культуры славянской эпохи—жилища, почти не открыты. Не накоплено материала для научного анализа, также и самое исследование памятников „со слоем“ данной категории имеет отрывочный, эпизодический характер (см. напр., о землянках в слав. городищах. 43, 68.)

Вследствие такого неравномерного изучения жилищ современной этнологией и палеоэтнологией нельзя построить целостного этнологического профиля к изучению „славяно-русского“ жилья. Ведь оперирование с современным русским жильем неизбежно ведет к истокам этого жилья, к „ископаемому“ „славяно-русскому“ \*) жилью.

Учитывая всю ответственность за археологические раскопки Пронского городища, особенно, в связи с задачей исследования остатков жилищ, считали необходимым продумать и разработать на основе опыта отдельных археологов практиков-исследователей памятников „со слоем“, и своего опыта, технику и методику археологических раскопок, т. к. от качества раскопок зависит и результативность работ и степень реальности и достоверности выявленных *in situ* фактов.

Необходимо отметить, что поиски в археологической литературе за реальными, практически точными, указаниями на технику раскопок памятников „со слоем“, вскрывающую наиболее рационализаторскую систему исследования ископаемых жилищ, мало увенчиваются успехом. Общие методические руководства по раскопкам (из более новых Городцов 44—45, Спицын 46, из старых Самоквасов, Антонович и др.) не расшифровывают всей сложности полевой исследовательской работы по жилищам и отмечают только общие пути археологического исследования бытовых памятников.

Дневники же археологических раскопок у отдельных исследователей фиксируют процесс работы очень субъективно: одни срезают слои вертикально, другие горизонтально; стратиграфические наблюдения не всегда четко выделяются и большей частью

\*) Термин „славяно-русское“ жилье берется нами в разрезе понятия о нельном этнограф. комплексе, развивавшемся в прошлом и в настоящем диалектически неотделимо.

отмечаются попутно с находками вещей; почти всегда отсутствуют в таких дневниках зарисовки, замеры и чертежи, касающиеся самого хода работ, нет „планов дна“ раскопа и „профилей стенок“, составляемых в процессе углубления раскопов, начиная от верхних слоев и кончая нижними культурными горизонтами и подстилающими слоями. Вследствие этого так называемое „расслоение памятников“ или намеренно обходится, или остается неясным.

В литературе нередко можно встретить графическое изображение открытых жилищ, очагов, печей, ям и т. п. в виде геометрически правильно вычерченных реконструкций, но за таким „художественным оформлением“ результатов раскопок скрывается самый процесс исследования и не дается ясного представления о всей сложности, степени наблюдательности в полевой работе по памятникам „со слоем“. В случае же возникновения сомнений относительно правдоподобности тех или иных реконструкций, например, по жилищам, нет возможности проверить все предпосылки, вытекающие из самого хода исследований в поле, по которому исследователь составлял реконструкции. В этом последнем случае, приходится принимать „на веру“ и „в готовом виде“ все то, что преподносится авторами раскопок в их описаниях результатов и нередко по такому памятнику, который уже, как объект полевой исследования, больше не существует.

У значительного числа русских исследователей — археологов до Октябрьской революции господствовал в качестве метода археологических раскопок традиционный прием разрезать памятник крестообразно расположенными траншеями со съемом слоя „на штык“.

В археологических работах после Октябрьской революции, когда гораздо больше стало уделяться внимания исследованию памятников „со слоем“, чаще встречаются указания на применение более практических приемов полевого изучения бытовых памятников. В этом отношении интересны сообщения, сделанные на 1-ом совещании археологов Московской области (изданные в Трудях 1-го совещания палео-этнологов Моск. области при Музее ЦПО в 1926 г. 47).

Самый существенный вопрос, касающийся исследования бытовых памятников в поле — стратиграфия сильно занимает внимание многих и молодых и опытных археологов, примером чего могут служить работы группы палео-этнологов, работающих под руководством Моск. Антроп. Исслед. Инст. (См., напр., изд. работы по исследованию Вятско-ветлужских городищ. 48).

В отношении классификации городищ по морфологическим признакам интересны работы Лявданского. (49).

Недостатком всех современных работ по исследованию памятников „со слоем“ все же является еще не установленная точная, не стандартная, фиксация одних и тех же слоев и в отличие от геологической и почвоведческой наук, где слои определенно

шифруются, в палео-этнологии каждый исследователь субъективно описывает слой по цвету, по составу и здесь, как например, и в керамике, могут быть „определения“ и „понятия“—ясные только для отдельного исследователя, но не общеобязательные для науки. Исключение в этом отношении, насколько я знаю и знаком по материалам Рязанского Областного Музея, представляют работы П. П. Ефименко, который точно классифицирует „слои“ и по определенным признакам шифрует их на памятнике.

Специально по славянским бытовым памятникам, отражающим в той или иной мере методику археологических раскопок в послеоктябрьское время работ очень мало.

Не изданы еще результаты исследований Старой Рязани, хотя имеются в литературе реконструкции жилищ Старой Рязани и неизвестно пока в литературе, какие технические приемы применялись в процессе больших по масштабу раскопок памятника и исследования остатков жилищ.

Изданные работы вроде „Сарского городища“ (Д. Н. Эдингга 50) дают по исследованию славянских памятников „со слоем“, материал, интересный для расценки археологического значения самых памятников, но недостаточный для прослеживания полевой работы по исследованию стратиграфии и „расслоению памятника“, по системе исследования жилищ в силу того, что цель этих работ—описание памятника и его культуры, а не техники работы.

Из недавних иностранных работ особо крупными и замечательными являются археологические раскопки Шуххардта (51) по Арконе, Ретре и Винете Глубоко историчные по научной значимости самых раскопанных памятников, давшие ценные в археологии материалы, описания раскопок Шуххардта к сожалению имеют в отображении технической стороны полевых работ большие недочеты.

В книге Шуххардта почти отсутствуют чертежи и зарисовки различных наблюдаемых в процессе исследования явлений, например—ям, планов жилья, очагов и т. д. Мало того, в книге отмечается самим автором, что исследователи часто „случайно“ наталкивались на жилье, что зависело, как указывает автор книги, от чрезвычайно больших размеров некоторых открытых ими сооружений.

Итак для построения рациональной системы раскопок по меньшей мере нужно учесть все имеющиеся в литературе данные по технике и методике археологических раскопок памятников „со слоем“ и только тогда можно получить выборку приемов, пригодных для руководства в практической работе, но эта выборка и комбинирование методов пока будут носить субъективный характер. Готового руководства нет. Естественно и мы, стоя перед проблемой осуществления наиболее, как нам казалось подходящей к специфическим условиям работы в Пронске (исследование памятника „со слоем“ и жилищ) методики археологических раскопок наметили ту, которая представляет частич-

ное применение некоторых старых приемов археологических раскопок и значительное осуществление новых, отличающихся прежде всего применением послойной с'емки квадратами и добавили ко всему этому четкую дифференциацию и специализацию основных моментов раскопок „профиля стенок“ и „планы дна“.

Вся система нашей раскопочной полевой работы разбивается на ряд стадий ее, тесно и органически связанных между собою. Первая стадия работы по исследованию Пронского городища состояла в проведении обследования его и в выполнении того, что некоторыми исследователями—археологами называется разведкой.

Обследование—это предварительное знакомство с памятником, подлежащим в данном случае полноценному исследованию его методом больших раскопок. Эта часть работы выполняется через шурфовку разных пунктов на городище с целью накопления материала по стратиграфии памятника, по характеру деформации слоев по прослеживанию типичных и специфических явлений на памятнике, имеющих может быть не только стратиграфическое, но и конструктивное значение (пятна, следы жилищ, характер ям, остатки печей и т. п.), по сбору вещественных материалов и по получению соответствующих типологических проб по нему и в связи со стратиграфией.

Необходимо „сжиться с памятником“, приблизиться к пониманию его специфических особенностей, знать предварительно „начерно“, так сказать, его „внутреннюю природу“ с тем, чтобы при разворачивании больших и окончательных работ меньше всего заниматься „гаданием“, субъективными измышлениями и „сталкиваться с неожиданностями“;

Обследование по всей площади городища шурфами, конечно, не исчерпывает всего содержания памятника, не исключает возможности появления новых фактов, но несомненно, что обследование дает нужную канву, на основе которой планируются большие раскопки. Самое размещение траншей для окончательного исследования памятника и с целью, например, открытия и изучения остатков жилищ, без предварительного обследования, может идти наугад „в слепую“, несмотря даже на максимальную удачную теоретическую планировку траншей, разрезающих наиболее „средние“ и сохранные площади памятника. Исключение составляют раскопки методом сплошной площадной с'емки. В этом случае возможно вести исследование памятника и без предварительной разведки, но сплошная с'емка на крупных памятниках „со слоем“ редко практически проводится из-за больших денежных затрат и громадного количества рабочего времени, что тоже не всегда осуществимо, хотя в научном отношении она является лучшим способом раскопок.

Обычно при раскопках памятников „со слоем“ применяются траншеи и вопрос об исследовании (разведках) имеет актуальную и практическую силу.

Обследование Пронского городища касалось передней части 1-го болонье его, где весь край был обнажен и подвергся разрушению. В данном месте произведена была зачистка слоев и выявлены все культурные напластования до подстилающих слоев и во всю ширину городища. При работе по этой линии выявлены были 3 культурные горизонта городища, различающиеся по цвету, составу и по характеру находок; прослежены: профили ям, разрезы глинобитных площадок, остатки дерева, относившиеся к срубным перекрытиям стен жилищ; собран большой вещественный материал по слоям. Наконец зачисткой во всю продольную часть городища выявлены следы жилья во внутренних отрезках площади городищенского двора и присутствие их ближе к краям бортам его; найдены площадки, свободные от признаков жилья и связанные с замощением этих площадей на определенной глубине, и на ширину 10 метров плитчатым камнем.

Основное, что установлено при разведке в этих пунктах Пронского городища, — это наличие следов жилища и признаков их, мостовых от улиц, стратиграфия слоев жилищ, характер сочетания слоя жилищ со смежными слоями.

Материал, добытый обследованием, давал возможность подойти к дальнейшему изучению памятника в целом и к исследованию специально жилищ с определенными предпосылками. Ясным стал вопрос о планировке траншей для поисков и раскопок жилищ и исследования всего основного внутреннего содержания городища. Необходимо было сличить полученные факты в одной части городища с явлениями — в области стратиграфии, следов жилищ, вещественных материалов — в других частях. Поэтому обследование сохранных частей городища шло таким образом, чтобы шурфы не нарушали целостности площадей, намеченных для раскопки (траншеями) и в то же время охватывали бы всю площадь симметричными пробными колодцами и „врезами“.

Так были обследованы борты, отдельные пункты между серединой и краями в 1-ом и во 2-м болонье. Получена возможность сравнивать материалы с разных пунктов и в зависимости от этого планировать окончательные разрезы площадей памятника сплошными линиями раскопок с наметкой определенных задач в исследовании всего памятника.

Этими основными задачами являлись: 1. Получение сплошных профилей вдоль и поперек, то есть установление целостной стратиграфии. 2. Специальное исследование жилищ в связи со стратиграфией и с характером видоизменения вещественных материалов в зависимости от глубин и территориального размещения находок на памятнике.

Вторая стадия археологических раскопок Пронского городища заключалась в непосредственном исследовании местонахождений остатков жилищ и в изучении сплошной стратиграфии.

Для осуществления основной работы по изучению памятника в поле были намечены 2-х метровой ширины траншеи, разре-

завшие 2-мя, две на две, параллельными линиями, вдоль и поперек, переднюю часть городища. Продольные траншеи шли от южного края, так называемого, Покровского бугра Пронска со стороны, где при обследовании в 1928 году были открыты следы присутствия древних жилищ и где вместе с тем было установлено образование наиболее мощных напластований культурного слоя (зафиксированы ямообразные падения слоев). Продольных траншей, соответственно добытому для их планирования стратиграфическому показателю (новые ямообразные выполнения слоев в середине бугра и старые с краев), потребовалось две и располагались они так, что вскрывали памятник ближе к бортам, оставляя самую середину нетронутой. Этого не могло бы быть, когда траншеи закладывались бы крестообразно не на основе данных предварительного обследования, а просто, а priori, т. е. при теоретическом планировании раскопок на сравнительно узкой площадке (ширина бугра 40 метров). Вероятнее всего, что в последнем случае имелась бы одна траншея на самой середине, но, в условиях местонахождений Пронских жилищ, она проходила бы мимо них. (Сравни с планами расположения крестообразных траншей на памятниках со слоем, раскоп до Октябрьской революции по дневникам).

Поперечные траншеи закладывались в процессе разработки продольных взрезов в направлениях, определявшихся или необходимостью расширения раскопов, в связи с исследованием остатков от жилищ, или при прослеживании новых ямообразных заполнений слоев, а также и для изучения сплошной статиграфии памятника (см. рис. план раскопок Пронского городища в 1928 и 1929 г.г.). Размещенные указанным способом траншеи действительно играли роль необходимых щупальцев, открывавших местонахождение следов древне-пронских жилищ. Как показал самый ход развернутых раскопок применяемый метод размещения рядов раскопочных участков способствовал сплошному и непрерывному вскрыванию самых мощных культурных образований и параллельно с этим обнаруживанию остатков жилищ. На месте открытия признаков жилья основные, 2-х метровые, траншеи развешивались обычно в квадратный большой раскоп, доводимый в размерах до степени восстановления им границ жилья с заходом вне основания пола (избы) на полметра шириной в среднем во все стороны квадрата.

Во всей раскопочно-исследовательской работе по жилищам, по более мощным культурным напластованиям и по внутреннему содержанию памятника (совпадающим обычно с местом обнаружения ископаемых жилищ) необходимо выделить и разграничить ряд моментов, последовательно определяющих ход раскопок: \*

а) раскопки верхних слоев, лежащих до горизонта обнаружения

\*) Собственно эти моменты характеризуют одну цельную систему и только для наглядности изображения наших полевых наблюдений при описании намеренно разграничиваются. Н. М.

следов жилищ, б) непосредственное изыскание признаков жилья с установкой на полное и окончательное определение границ, центра сооружений и размежевания внутренних и внешних наслоений при жилье и соответственное расширение раскопа, в) исследование, носящее (так сказать) более стационарный характер—это дифференциация *in situ* элементов жилища и определение соотношений этих элементов, ориентировка частей к общему плану и к отдельным планам самих элементов, г) наконец послойный разбор культурных отложений в границах жилья до подстилающих слоев с попутным вычеркиванием профилей через все жилье и через отдельные стратиграфически и конструктивно складывающиеся его элементы.

Начиная с 1-го момента непосредственного исследования верхних наслоений и кончая стадией изучения самых элементов жилья, весь развернутый раскоп ведется как правильный большой 4-х угольный колодезь, покрытый сеткой 2-х метровых квадратных участков.

В случаях необходимости расширить основной колодезь раскопа в ту или иную сторону, прирезаются добавочные 2-х метровые квадратные участки, так что раскоп, расширенный до необходимых пределов сохраняет форму ровного четырехугольника. Данная сетка, разбитая на комплекс квадратных участков, является удобной для осуществления фиксации стратиграфических явлений и коллекционных находок, т. к. особенности слоев, характер их видоизменений и сбор вещественных материалов всякий раз четко могут быть закреплены за каждым участком в масштабном и поглубинном порядке. Этим самым отмечается прием занесения всего интересного в процессе исследования „на глаз“ и в описательной форме, что неизбежно повело-бы к субъективизму в работе.

Если вскрываемые явления по слоям и находкам особенно оказывались характерными и охватывали на соответствующей глубине (в плане и в профиль) ряд участков, то при отмеченной системе удобно бывает взять данный участок под определенными №№ и в общей и постоянной ориентировке зафиксировать в плане обнаруженные факты; снять профиль стенок, обуславливающих характер открытых явлений, что обеспечивает точность наблюдений.

Таким образом, от начального момента раскопок до стадии наиболее стационарного исследования объектов, на уровне обнаружения остатков жилищ, накапливается в пределах сетки участков раскопа, ряд „планов дна“, которые при „методе наложения“ их воспроизводят все нарастание различных явлений и признаков, характеризующих, как статиграфию при жилищах, так и все видоизменения еще до момента специального исследования самых жилищных остатков.

Опыт показывает, что чем чаще в условиях вскрытия и исследования жилищ составляются „планы дна“ и „профиля стенок“

(например, на каждые 25—30 см. глубины), тем детальнее и об-ективнее выкристаллизовывается специфическое содержание памятника—характер деформации слоев, пятна, следы сооружений и тем правдоподобнее удастся восстанавливать, часто по далеко неполным признакам, самый тип жилья и конкретизировать со-путствующие процессу его разрушения факты.

Сетка, делящая раскоп на ячейки (номерованные и ориен-тированные участки) не должна быть нарушена как прием—метод для проведения плановой и систематической работы в области стра-тиграфии и поинвентарной фиксации, до предела особо четкого выявления на той или иной глубине (от поверхности) границ и центра жилья, когда возможно будет локализовать и оцифровать по неоспоримым явлениям „элементы“ жилья (остатки сооружения стен, пятна от печи, прослойки пола, площадок, контуры ям, место входа и т. п.).

В данной стадии работа идет главным образом с уклоном в сторону максимального расширения раскопочного колодца для успешности охвата дном раскопа всех явлений, концентрирую-щихся вокруг центра жилья. Средством, контролирующим ход работы в пределах развертывания колодца, служит непрерывное наблюдение за пятнами (зачистка до полной формы, пятна, про-шупывание ядра и краев пятен и смежных отрезков площади) за сочетанием внутренних (охваченных раскопками) и внешних слоев.

Механическое углубление намеченного 4-х угольника „на штык“ без достаточного оформления на всякий раз пятен, про-слоек, остатков сооружений, может повести к осложнению в ра-боте и к нарушению системы наблюдения за развивающимися и изменяющимися данными по нарастающему признакам жилья.

То, что непосредственно составляет остатки жилищ, на оп-ределенной глубине, обычно предваряется в Пронске в выше-лежащих слоях менее устойчивыми признаками—„намекками“, но от которых может зависеть определение и части основного со-держания признаков и влияние на их содержание сопутствующих фактов— например, следов пожара, оплыва, протекнов, перемещение слоев и прочее.

Механически срезая мало-заметные и не достаточно яркие следы жилищ в верхних слоях, можем при непосредственном выделении уже твердых признаков жилья очень многого не понять в окраске, в составе пятен, в причинах видоизменений элементов жилья.

Применение сетки раскопа для удобства ведения стратигра-фических наблюдений и фиксирования фактов в форме „планов дна“ и „профилей стенок“ с попутной регистрацией и этикетажом находок на каждые 25 см. в профиль 2-х м. квадратного участка в Пронском городище оказалось особенно целесообразным.

Памятник имеет 3 культурных горизонта, различающиеся между собою по цвету, составу и по характеру напластования—

верхний слой, толщиной 40 см в среднем, песчаный, светло-желтого цвета, средний слой, в основном, по составу, темносерый, песчаный, мощностью от 70 см до 2 м и нижний, — темнокоричневый, песчано-глинистый, выполненный на толщину от 80 см до 1 м.

Остатки жилищ и все специфические наслоения, связанные с ними, пронизывают сплошь весь 2-й культурный горизонт и захватывают нижнюю половину верхнего горизонта и верхнюю корку третьего культурного слоя. Вследствие указанного характера культурного напластования в Пронском городище собственно самое исследование жилищ начинается с глубины 30—40 см от поверхности, когда после чистой по цвету верхней половины 1-го культурного горизонта идет затемненная нижняя часть слоя, несущая на себе влияние от 2-го горизонта.

Разбивая раскоп на канву участков с уровня затемнения 2-го слоя, тем самым включаем в поле исследования все только начинающиеся стратиграфические явления, постепенно развивающиеся в устойчивые и специфические черты 2-го жилищного слоя с признаками жилищ, как особого объекта исследования в соответственной обстановке. Точно также фиксируя в масштабе все явления в смежной полосе 2-го и 3-го горизонтов, изучаем изменения соприкасающихся слоев с установлением причин нарушений окраски, состава и проч. (перемещение и перекоп слоя, смешение слоев, находок и т. п.).

Но обычный для верхних слоев (до уровня пола жилья) квадрат раскопа с плоским дном, обусловленный в Пронском городище относительной однородностью и компактностью верхних слоев, имеющих изредка лимзы пятен, ведущих к образованию самого ядра их в жилищном напластовании, вынимается ровно и правильно геометрически. Эти слои, покрываемые систематически плоским дном раскопа, требуют, при технической разработке их, тщательной зачистки дна и стенок, благодаря чему удается получать „план дна“, „профиля стенок“ и осуществить фотографирование в связи с обнаруживающимися особенностями в содержании и характере слоев (пятна, угли, зола, дерево, глинобитные обломки и т. п.).

На уровне обнаружения жилища, когда вследствие пожара и длительного разрушения, сохраняется только его основание, раскопный колодезь имеет неровное дно, которое не может быть срезано в плоскую поверхность из-за ярко выраженных и неравномерно выдающихся ядер пятен, различных прослоек и отложений, составляющих материал для самого исследования и восстановления элементов жилья. В этом случае процесс раскопок и съемка слоев идут строго стратиграфически (горизонтальная копка) с уклоном в сторону четкой дифференциации явлений и локализации их по плану и ориентировке в границах развернутого до крайнего предела колодца.

На глубине основания пронских жилищ удавалось различить и разграничить все напластование и все культурно-бытовые ма-

териальные элементы на 3 категории по их состоянию *in situ* на а) „твердые“, так сказать, непосредственно конструктивного значения, это остатки сооружения, глинобитные площадки, сооружения, ямы, части от деревянных столбов, дерево от жилищного сруба и проч., б) „мягкие“, имеющие, косвенно-конструктивное значение—это собственно пятна (глиняные пятна, зольные и угольные прослойки, горелое и рыхлое дерево—расплывающееся и дающее пятна) и в) промежуточные наслоения, лежащие между первыми двумя, или среди них и под ними—сюда относится все то, что может быть названо „культурным слоем“, имеющим, конечно, близкое стратиграфическое отношение к остаткам чисто конструктивного назначения в смысле восстановления элементов жилья по всем рядам прослоек.

Контролем для осуществления указанной дифференциации служили во 1-х—детальное исследование через применение зачистки и прощупывания (щуп) всех прослоек и „остатков“ и промежуточных пространств, во 2-х—проведение контрольных профилей по пятнам (см. рис.) и около них и близ видимых остатков сооружений, и в 3-х,—анализ самых явлений применительно к установлению плана жилья и соотношению его внутренних частей (место и конструкция печи, входа, пола, ям, стен, столов, лавок и всех др. частей). Все наблюдения сопровождаются чертежами и фотографированием.

После изучения каждого пятна и остатков сооружений в общем плане жилища и в распространенности каждого из них, а также в построении продольных и поперечных вертикальных разрезов к ним, намечается выемка слоев, заполняющих те или иные отрезки площади (внутри жилища и среди очерченных явлений, намечающих восстановление некоторых элементов жилья без определенного плана и локализации, т. е. делается то, что некоторыми археологами называется „выкружением“.

Но „выкружение“, или, точнее, сплошная выемка культурного слоя, среди местонахождений частей жилья может быть выполнена как завершительная работа, в том случае, когда неоспоримо („по плану“ и в „разрезе“) установлены, размещены границы жилья и все внутренние его составные части, иначе „выкружение“ окажется „личным творчеством“ автора раскопок, „построющего жилья“ на основе предположений и кажущихся признаков, а не на данных *in situ*.

В этой стадии исследования, когда приходится нередко прослеживать частичные, обрывочные и недостаточно оформленные пятна и прослойки, учитывать возможность перемещения и смещения явлений, неполноту и относительную „конструктивность“ остатков“ от жилья, нужно особенно тщательно и по несколько раз изучать—зачищать, профилировать, ощупывать, зарисовывать, фотографировать все „поле дна“ раскопа и отдельные детали в нем.

Легко бывает „пропустить“ и „оборвать“ границы жилья, обозначенные, иногда, легкими, пленочными, прослойками от ист-

левого дерева, удалить то, что должно быть на месте, увлечься к. л. мелким явлением, возведя его в степень значимости, как „элемента жилия“, когда оно может оказаться случайно получившимся, например,—от деформации и смещения слоев.

„Планы dna“, добытые еще до этого момента работы вместе с профилями стенок и разрезами через пятна служат необходимым исходным материалом, который, в качестве результатов систематических наблюдений, дает возможность рассматривать часть явлений на уровне основания жилищ, как естественное продолжение, развитие их в зависимости от глубины раскопа. Если к этому добавить все то, что в отношении распознавания границ, центра и элементов жилия изучено было в процессе обследования памятника и учесть обязательность указанных выше приемов исследования на месте самых остатков жилия (при специальном исследовании развернутыми раскопками остатков жилия), то мы получаем всю сумму взаимодействующих, дополняющих друг друга, приемов, гарантирующих от больших ошибок и главное от субъективных построений не на основе действительно реальных наблюдений.

В дальнейшем исследование направлялось к целостному, детальному и окончательному изучению в отдельности всех данных внутри границ жилия (пятна, конструктивные особенности, остатки сооружений, культурной слой, сбор и регистрация находок). В этой стадии работы ведение раскопок через разбивку на сетки участков остается в силе, главным образом, для завершения сбора находок путем промеров глубины залегания их и размещения в плане и масштабе клеток раскопа.

Изучение частей сводится к 3-м основным видам исследования на месте каждой детали: 1) Составлению плана местонахождения каждой детали, 2) профилированию местонахождения некоторых из них, 3) разбору содержания посредством постепенной раскопки до основания, на котором находится к. л. часть жилия, т. е. с'ем и счистка остатков до подстилающих слоев (см. фото по жил. № 5). Завершающим моментом в разработке жилия служат профильные разрезы вдоль и поперек через все жилище до грунтового основания.

В 3-х первых моментах выявляются все конструктивные и стратиграфические особенности элементов жилия, степень и характер деформации и нарушения по ним в отношении к первоначальному их содержанию.

В 4-ой, завершающей исследовании, стадии определяется сплошная стратиграфия по жилищу и соотношение культурных отложений 2-го культурного горизонта, связанного, с остатками от древних сооружений, со слоями 1-го и 3-го культурных горизонтов.

Выемка 4-х угольника ведется стратиграфически. Вслед за тем возможно приступить к раскопкам в 3-ем культурном на-

слоении. \*) В этом случае археологические раскопки ведутся послойно с разбивкой всей площадки на соответствующее количество квадратных участков в 2 кв. м., т. е. восстанавливается полностью, постратиграфическая и поинвентарная „сетка раскопок большой площадки“, применявшаяся в Пронском городище в верхнем и среднем горизонтах до момента обнаружения ясных признаков жилища, например и по конструкции углов сруба, обозначенных в „обло“-пленками рыхлого дерева в жил. № 1 (см. рис).

Наконец завершается разграничение слоев внутрижилищных и смежных по цвету, составу и характеру напластований и находок по ним.

Параллельно с наметкой границ раскрываемого основания жилища от пронских жилищ (основания их лежали на уровне пола и нижних венцов сруба), шло максимальное расширение раскопа до предела различимости смешанных слоев при уверенности включения в „квадрат колодца“ всех характерных явлений пригодных для установления элементов жилища, и доступных и различимых для исследователя по непосредственным признакам.

Центр жилища, от которого можно было бы проследить плановое размещение частей его, обеспеченных теми или другими остатками на месте, чаще всего определялся по яме, вырытой внутри избы и имевшей овально вытянутую форму, при чем один узкий край овала ямы находился в середине жилищного 4-угольника, противоположная сторона овала замыкала границу задней стены жилища.

Самые контуры ямы легко очерчивались по пятну от нее, всегда вскрываемому на уровне положения самого нижнего венца сруба избы. Учитывая ориентировку ямного овала в отношении к плану границ жилища и соотношение места положений остатков центра, от печи стен и площадок, легко было и отыскать все жилище, уточнить план его, и заняться окончательной проверкой местоположений различных, складывающих нижнюю часть старинной избы, элементов. В результате проведенных наблюдений и завершения процесса дифференциации и локализации явлений по основанию жилища составлялся генеральный план по нему с масштабной сеткой размещения границ центра и всех деталей.

Весь процесс исследования Пронского городища в окончательной форме может быть тематизирован и разбит на звенья в следующем порядке: 1) статиграфия и инвентарь верхнего горизонта, 2) соотношение верхнего и среднего горизонтов, 3) стра-

\*) Третий культурный горизонт относится к культуре селян и городищ Городецкого типа (рогожная керамика), подстилающем слой жилищ. Это напластование в непрерывных местах отделено от 2-го горизонта мощной гумусной прослойкой. Этот факт говорит, что Пронский Городищенский мыс был сначала занят прафинскими аборигенами, а потом после значительного периода времени здесь поселились славяне. Характер взаимосвязи 2 и 3 гориз. м. б. выяснен спец. раскопкой нижнего слоя и детальным изучением вещественных материалов из обоих горизонтов, что м. б. осуществлено только в будущем.

тиграфия и вещественные материалы, свойственные 2-му и 3-му горизонтам, 4) остатки древне-пронских жилищ—тип, содержание, инвентарь в них, 5) соотношение 2-го и 3-го горизонтов, 6) стратиграфия и находка нижнего горизонта, 7) общая стратиграфия памятника, 8) видоизменение по слоям находок, 9) осуществление раскопочной работы через сетку равномерных квадратных участков, специальное исследование деталей, прикрепление находок к масштабу и плану участков. Непрерывное изучение сплошной и дифференцированной стратиграфии памятника обеспечивает максимальную результативность и систематичность в наблюдениях и в понимании содержания памятника.

Каждое звено исследовательской работы в поле опирается непременно на определенную методику исследования и все звенья объединены общим для них методом постратиграфической и инвентарной фиксации данных на каждые 20—25 см.

## II. Исследование *in situ* остатков древне-пронских жилищ и восстановление типа их.

### (Материалы для реконструкций)

Древне-пронские жилища представлены на памятнике в виде частичных и далеко неполных остатков от них, сосредоточенных в  $\frac{3}{4}$  напластований 2-го культурного горизонта. Собственно все данные по жилищам касаются исключительно основания самих жилищ, где наиболее ярко, в виде отдельных элементов, локализируются части жилья, составляющие содержание нижней половины древней избы и внутренней обстановки ее, непосредственно связанной с полом и с размещением по полу некоторых остатков сооружений.

Весь бревенчатый сруб избы, за исключением ничтожных следов дерева от нижнего венца, лежавшего на уровне пола, не сохранился и может быть приблизительно восстановлен только по остаткам дерева и по некоторым частям жилищного комплекса долженствующими быть воспроизведенными в раскопках до степени исчерпывающего и реального обозначения.

Границы, замыкающие основание древне-пронских жилищ, были выявлены и установлены по следующим признакам:

1) По достаточно-исчерпывающему сочетанию прослоек (пленок) и остатков рыхлого и горелого дерева от бревен сруба жилья, намечающих, по своему расположению *in situ*, хотя бы один правильный угол скрещения бревен на месте существовавшего угла сруба целого жилья.

2) По плану расположения глинобитных площадок, из которых одна всегда служила своим верхним краем основанием для деревянной срубной, положенной на нее, стены (см. план ж. № 2).

3) По учету и плану размещения наличных воронок от столбов и части сохранившихся нижних концов (оснований) самых

деревянных столбов, приспособленных к укреплению глинобитных площадок, связанных с местонахождением входа в жилище, с печью и ямой внутри жилища (см. рис. жил. № 2).

Верхняя часть сруба и конструкция, смежная с крышей не может быть восстановлена, также, как и самый характер сооружения крыши, так как от того и другого мы имеем только прослойки в верхних слоях 2-го горизонта в виде зольных лент и скоплений угля.

Может быть правильно будет сказать, что крыша была соломенная вследствие того, что остатки золы от пожара ее,—белая зола,—вернее всего получились от сгоревшей соломы.

Возможно отметить, что потолок избы был промазан глиной, так как куски глины со следами промазов идут довольно систематично, кроме того на уровне пола, как увидим дальше, имеются два напластования глины, из которых одно по своему характеру может быть отнесено к глинобитному полу, а другие к облицовке потолка.

Можно предположительно говорить, например, о том, что окна избы были забраны слюдой, если иметь в виду, что в некоторых жилищах найдено значительное количество обломков ее. Представление о конструкции и содержании верхней части жилища может быть исключительно обрывочным и условным. Это зависит, конечно, от сильнейшего разрушения жилища получившегося вследствие пожара и последующего уничтожения остатков от пожара стихийными явлениями природы (дождь, ветер) и обязательно длительному отложению на месте прежних поселений песчаных наносов постепенно покрывавших места жилищ.

Жилища, открытые в обследовании и в раскопках—все одного типа, если в основу трактовки их класть не случайные данные, а всю сумму явлений *in situ* на уровне пола и под ними.

Форма жилища во всех случаях установлена и может быть описана по следующим признакам. Это вытянутый четырехугольник, включающий в себя правильный квадрат самой избы и прирезок сений, удлиняющий весь четырехугольник по линиям с юга на север.

В основании самой избы неоднократно прослежены (в ряде жилищ) остатки дерева, иногда, как в жил. № 1, в виде рыхлых нижних венцов, облегающих по крайней мере с 2-х, а иногда и с 4-х сторон основание избы. В жилище № 1 и № 5 четко обозначены углы сруба, повидимому, как сказано и было, соединенного в углах в „обло“.

Нужно думать, что во всех открытых жилищах сруб был одинаково сконструирован. Например, в жилище № 2, если не найдено сохранившихся, заходящих за угол, скрещенных в углу, бревен сруба („обло“), то за углом имеются пленки дерева, при расчистке все же намечающие диаметрально расхождение концов бревен от угла скрещения их. Задняя стена сруба всегда лежала, или, на глинобитном возвышении, составлявшем край

облицовки прилегающей здесь стороны ямы, вырытой в жилище, или на самом крае ямы. Остальные 3 стены сруба всегда лежали непосредственно на земле.

В углах некоторых из жилищ лежат камни, служившие подпоркой под соединением горизонтально-положенных бревен сруба, но чаще основание под срубом было свайное: 4 столба в углах под срубом.

Жилье 2-х камерное, при чем одна из камер имела добавочное значение—сеней, оформленных на уровне пола не остатками от горизонтально-лежащих бревен, а столбами, замыкавшими границы сеней и служившими подпорками (стойками), под крышу. Размеры изб:

Размер сеней: длина— $3\frac{1}{2}$  м, ширина— $1\frac{1}{2}$  м.

Длина всего сооружения: не пятистенки—5,50 м.

Ширина избы равна длине, т. е. само жилище было квадратным.

Вход в сени, если судить об этом по расположению воронок от более тонких стоек (подпорки у сеней) имелся с южной стороны, при чем столбы—стойки замыкали пространство, служившее основанием сеней не во всю ширину жилища, а только на  $\frac{3}{4}$  ее, составляя один угол избы незащищенными сенями (см. план жилища № 2). Вход в самую избу имелся со стороны сеней и обозначен остатками порога и 2-мя вертикально стоящими столбами по краям порога, т. е. он был по середине передней стены избы, (см. план жилища № 2). Стойки, составлявшие стены сеней, повидимому, обмазывались глиной, что следует из того, что около оснований столбов находились куски глины со следами вмазов на них.

Внутри 4-х угольника жилища сплошь находились глинобитые прослойки; значительное пространство, занятое ими, составлял искусственно-сооруженный пол. В основании почти всех открытых нами бронских изб имеется этот равноуплотненный глиняный пол, толщина напластования которого почти равномерно варьирует от 10 до 14 см. В жил. № 5 пол набит из обломков железняка, закрепленных раствором глины.

Необходимо отметить, что самый процесс выявления за определенными глинобитными прослойками свойства глиняного пола является сложной работой, так как в основании всей избы встречается обычно несколько прослоек глины, или перемешанных между собою, или, разделенных друг от друга пятнами золы, угля и прослойками ислешего дерева. Процесс „расслоения пятен“ дает возможность определить, что одни пятна как-бы случайны и распространены несимметрично и не дают определенного устойчивого напластования; другие, отделенные в некоторых местах от первых, а иногда самостоятельно существующие, образуют сплошное напластование, пронизывают все основание жилища на уровне пола и носят характер искусственного сооружения. См. план жил. № 2 фото по жил. № 5 на уровне пола и профиль через жилище № 5 (остатки пола).

На уровне пола пронеких ископаемых жилищ имеются следующие глиняные прослойки: 1) пятна сырой желтоватой глины, включающей в себя нередко комки глины и 2) сплошные глиняные покрытия, пронизанные деревом и углем, смешанные и раздельные по отношению к другим пятнам глины, и по цвету темно-желтые. Первые не всегда лежат на „чистом“ слое, вторые подстилают жилье и сплошным покровом лежат на 3 культурном слое Пронского городища.

Цвет, состав, распространенность и толщина указанных 2-х видов глиняных напластований определяет разные источники, способствовавшие их возникновению в том виде, в каком они вскрыты при исследовании.

Пятна желто-серой глины, не систематично расположенные и дающие иногда взбуренные образования с комками глины, получились на уровне пола случайно и, вероятно, в результате обвала глиняной облицовки потолка. Сплошные слои в виде корки, покрывающей ровно почти все пространство внутри избы, за исключением места над погребной ямой внутри жилья, представляют ничто иное, как специально сооруженный из раствора глины пол, составляющий в отношении признаков жилья, характерную особенность его в Пронске.

Печь. Тип 1 по образцу в жил. № 2. При исследовании глиняных пятен на уровне пола, кроме описанных выше—глинобитного пласта пола и глиняных скоплений, получившихся в результате отпада облицовки от потолка,—резко бросаются в глаза большие, округлой и продолговатой формы, ярко-красные пятна, состоящие из мощных наслоений сильно обожженной глины. Одно из этих пятен самое большое, имеющее чисто красный цвет, распространено по середине избы, другое удлиненное, пронизано лимзами золы, угля, растрескавшимися камнями и кухонными остатками. С первого взгляда могло казаться, что самое большое, сильно выраженное, ярко-красной глины, пятно, лежащее в середине пола, находится на месте, где стояла глинобитная печь так как такое мощное скопление, специфически окрашенное в красно-обожженный цвет, могло получиться на месте рухнувшего глинобитного свода печи.

При последующем изучении данного пятна, посредством вреза его контрольным профилем, оказалось, что ядро глиняного образования имеет резко вогнутое строение и сердцевина слоя глины падает по косой линии вместе с другими слоями к эпицентру ямы, над поверхностью которой оно лежало. Исследование поперечного (в профиль) разреза глиняной массы и слоев, сопровождающих ее, убедило нас в том, что в данном месте нет и не могло быть фундамента—подоснования для печи в силу, конечно, того что все слои—вторичного образования и заполняют глубокую, особой конструкции, яму со специальным назначением последней в жилище.

Полагая все же, что пятно ярко-красной глины имеет отношение к печи, мы продолжили специальное изыскание местонахождения печи, взяв за основу исследования аналогичное присутствие подобных пятен в других местах.

Похожее по цвету пятно, но зазоленное, с вкраплениями угля и камней, имелось еще, как отмечено выше, в югозападном углу жилищного (избяного) квадрата. При зачистке этого пятна установлено, что оно гораздо шире предполагается, чем это кажется при обнаружении его только по обрывкам как бы просвечивающих из золы и угля ярких пятен глинобитной массы.

Вся площадь, занятая напластованием данного ряда в югозападном углу, имеет в среднем 2 кв. метра. Все отражение очень специфично и характерно по своему составу, размерам и положению на месте.

Развертывая исследование в данном месте обнаружили, что в отличие от более или менее однородных по содержанию (глиняный пласт) пятен в середине жилья, глиняные пятна в углу носят разрозненный молекулярный характер, т. е. возникли как результат частичного попадания сюда небольших кусков глины, впоследствии расплывшихся и образовавших отрывочные пятна. Кроме того, все пространство в 2 кв. метра почти сплошь покрыто здесь темными растрескавшимися камнями, между которыми, вместе с вкраплениями ярко-красной глины лежат: зола, угли, кости животных, остатки глиняной посуды и, немного, кое-где, железные поделки. Здесь же под слоем камней и золы обнаружены плитчатые бледно-розового цвета кирпичи. Все перечисленные данные свидетельствовали о том, что в юго-западном углу могла быть печь, но необходимо было выявить все основные признаки, позволявшие бы, несмотря на сильное разрушение этой печи, закрепить за данным углом ее местонахождение. Не хватало еще того, что составляет основу печи, т. е. фундамента, на котором она могла стоять. Построение профильного врезка к площадке, где лежали пятна глины, камни, зола, угли и прочее, дало возможность вскрыть следующую картину: непосредственно под скоплениями, на уровне пола, в югозападном углу, лежат специально сооруженные глинобитные площадки, возвышающиеся над самым низким уровнем пола избы на 15, 18 см. Площадка идет на всю ширину распространения лежащих на ней отложений, имеет в разрезе утолщение в середине ее ядра на 15 см., а с краев только на 10 см.

Очистив с поверхности площадки все наружные образования открыли цоколь печи, занимающий пространство около 2-х кв. метров и состоящий по составу из чистой, плотно сконструированной светло-желтой глины.

Цоколь с 2-х краев плотно примыкает к внутренним сторонам 2-х стен, составляющих югозападный угол избы.

Края цоколя по линии с юга на север (ориентировка по компасу), — диаметрально укреплены 2-мя врытыми сваями, от кото-

рых сохранились две воронки, ясно обрисовывающие толщину, глубину зарытия и затес искусственных столбов, укреплявших глинобитную площадку.

Под площадкой открыта вырытая неглубокая блюдцеобразная яма, в виде вогнутого овала, к эпицентру которого падало ядро цоколя.

Слой под цоколем перерыв и представляет собою смешение культурных отложений 2-го и 3-го горизонтов с прослойками глины, отвалившейся и попавшей сюда из массы глины цоколя.

Середина и края ямы, приспособленной для глинобитного уплотнения под печь, соответствуют форме строения самого цоколя.

Никаких следов от деревянных перекрытий к столбам не обнаружено, следовательно все основание печи состояло только из охарактеризованного выше комплекса приспособлений: яма и столбы с краев держали глинобитную площадку на месте, а сама площадка, покрытая, или вернее, высланная сверху камнями, служила подом печи.

Общий тип печи может быть восстановлен в следующем виде. Печь сооружалась, как правило, в юго-западном углу избы, налево от входа в нее, устьем к входу. В этом углу прежде всего вырывалась яма блюдцеобразной формы и с 2-х краев круглая яма ограничивалась диаметрально поставленными стойками. Внутренность такой ямы забутовывалась (набивалась) особо приготовленным раствором глины, над уровнем краев ямы наслоялся еще цоколь, высотой до 20 см. Поверхность цоколя настилалась камнем, составлявшим под печи и под подом, в границах 2 кв. метров, воздвигался глинобитный свод.

Яма, фундамент, цоколь, пол печи сохранились на месте; свода печи нет и только остатки от него в виде ярко-обожженных красных пятен глины расплылись в направлении от угла к середине пола избы, в каком-то направлении несомненно и рухнул свод печи в момент пожара жилища и после пожара разрушался ветром и дождями, действовавшими на обнаженную от крыш и сруба внутренность жилья.

Свод печи мог обрушиться в ту сторону, куда имелся наибольший наклон пола избы и, т. к., с двух сторон печь поддерживалась стенами, то устье печи, обращенное к входу в жилье, ничем не поддерживалось и, когда рухнул деревянный потолок ямы, лежащей близ печи, то и направление падающего свода пошло к эпицентру ямы, куда вместе с остатками потолка ее провалилась значительная часть глинобитной массы свода печи. Это доказывает, что вероятнее всего обрушение свода печи произошло вслед за провалом потолка ямы, т. е., в момент пожара.

Последующее разрушение состояло в размягчении твердых кусков глины дождем и в деформации их до степени пятен.

## 2-й тип печи по образцу в жил. № 5.

Восстановленный и описанный тип печи является преобладающим в пронских жилищах, но в более богатых по инвентарю жилищах встречен два раза несколько иной тип печи. Наиболее характерно и полно реконструирован этот второй тип печи в жилище № 5. Общее месторасположение печи то же, что у типа первого: печь стоит в югозападном углу налево от входа и устьем обращена к входу в жилье. На прямоугольной площадке, длиной в 2 м., шириной в 1.½ м., в юго-западном углу жилья, на глубине 0,75 м от поверхности, сосредоточено большое скопление камней разных пород (песчаники, известняки, железняки) кирпичей кубчатых, хорошо обожженных, и плитчатых, бледнорозовых и темножелтых. Камни, кирпичи, обломки известкового раствора, и ножки печки выдавались на площадке над верхним краем в среднем на 20 см выше уровня пола жилья. С юговосточной стороны (от входа) печной площадки имелось много золы, углей, что, как выяснилось в дальнейшем, находилось на месте специально сооруженной зольной ямы (см. фото). В массе золы, угля остатков от сооружения печи найдены: осколки стеклянных цветных браслетов, стеклянных бусин, железные ножи, обломки сковород, фрагменты глиняной посуды и кости животных. Слой, где открыты эти печи, тот же, что у печей типа 1, и особенно интересно совпадение стеклян. браслетов и аналогичны датирующие находки. После фотографирования и замеров площадки, определявшей своей формой и границами основание печи, было снято все наружное скопление остатков от обвалившейся верхней части печи: открыт низ совершенно сохранившейся под верхним наслоением кладки печи, лежащей непосредственно на чистом белом грунтовом песке (см. фото основ. печи в жил. № 5).

Кладка сохранилась на длину ½ м; ширина ½ м, между 2-мя стенками кладки = 0,40 м и состояла из продольно, в ряд и на ребро поставленных кирпичей и камней. По середине ряда выложенных кирпичей и камней, с восточной стороны, от юго-восточного угла на 1 м 10 см, шириной на 30 см, глубиной 25 см под кладкой вскрылась ямка, заполненная сплошь золой. Над ямкой, в уровень с нижним краем кирпичей, высланы песчаниковые плитки, составлявшие устье печи, как бы затвор ее сверху и с боков, кроме того найдено большее число плиток с дырочками. Две большие плиты подходили под кладку печи и стояли на ребре, половина верхней их части высечена с тем, чтобы в высеченную форму можно было вставлять затвор в устье печи. Этот тип печи по характеру расположения ее, по ориентировке устья к входу — тот же, что и у глинобитной и так же, как и в первом случае, здесь отсутствует деревянный помост и нижняя часть печи лежит на грунте. Коренное отличие от печей I типа состоит в том, что печи в жил. № 5 и № 6 сделаны из кирпичей и по технике являются более совершенными. Может быть эти печи, сох-

раняя все архаичные (сельские) приемы техники один и тот же обычай ставить печь в углу и один и тот же характер месторасположения, все же носят на себе элементы городской культуры. Мы склонны думать, что сочетание 2-х типов печей в бронских жилищах означает наличие здесь и чисто сельского типа печи и городского: глинобитный тип—сельский, кладочный (кирпично-каменный)—городской. Городской тип печи свойственен более богатым слоям населения, а сельский—бедным. Таким образом разница в технических приемах сооружения и в материале печей соответствует в данном случае классовой дифференциации слоев древне-бронзового населения.

### Погребная яма жилища.

Местонахождение ямы, ее форма, глубина, устройство и назначение определены 2-мя способами: во 1-х, посредством расчистки пола и обнаружения пятна от ямы, а во 2-х через проведение вертикального профиля (разреза) через пятно\*). После зачистки слоя глинобитного пола от середины избы до задней стены выявилось пятно овально-удлиненной формы, окаймленное по краям лентой, шириной в 12 см, состоявшей большей частью из тлена дерева темнокоричневого цвета и отчасти, в некоторых местах, из обугленного дерева (см. рис. жил. № 2).

Ленточное очертание ямы оформляет овал, имеющий в передней части более широкое строение—в 2 м, и в задней, соприкасающейся со стеной избы, более узкое—в 1 м 40 см.

Длина овала через середину его равна 3 м. В узких сторонах овала ямы диаметрально расположены широкие воронки—ямы от толстых, повидимому, дубовых свай (врытые с корнями дубы), располагавшихся не по прямой линии через овал ямы, а по диагонали.

В одной из воронок сохранились остатки дуба. По линии узкой передней стороны ямы, на уровне пола избы, параллельно с широкой воронкой от дубовой стойки, имелась, на расстоянии 20 см от нее, вправо, другая небольшая воронка от обычного в бронских жилищах свай. Между этими воронками олой дерева, сплошь лежащий в виде рыхлого трухлявого бревна.

Профили через середину ямы по продольной и поперечной линиям вскрыли содержание и характер заполнения ямы, а также помогли определить внутреннюю конструкцию ее и устройство стенок пола и потолка.

\*) В жилище № 5 линия очертания пятна ямы была прослежена только с одной стороны; все же пятно выявлено было посредством 2-х взрезов—продольного и поперечного (траншеи шириной  $\frac{1}{2}$  метра), т. е. по длине ямы и по ширине ее и края ямы на профилях обозначались дугообразными спадами, а внутреннее ее заполнение последовательно наслоившимися рядами. Форма, длина, ширина, глубина, характер устройства стенок и потолка в яме жил. № 5 те же, что в яме жил. № 2.

Яма в ее настоящем виде внутри до самого основания, заполнена различными отложениями и прослойками, определяющими в своем разрезе всю последовательность, специфичность и разнохарактерность самого процесса заполнения пустого пространства (нутра подпола) после разрушения потолка ямы.

Все слои и прослойки в яме имеют резко падающее к эпицентру—дну ямы строение, так что образуют крутую вогнутую дугу.

Последовательность отложений такова: сверху вместе с культурным слоем идет: а) слой ярко-красной глины, за ним б) прослойка золы красной по цвету, в) глинобитые промазы, несущие следы втоков в пазы между плахами, г) обугленная полоса, переходящая в глубине к дну ямы в остатки целых округленных плах, лежащих перпендикулярно продольной линии ямы, под углистым слоем и рядом плах идет снова д) слой красноватой пепельной золы и все это подостлано е) рыхлым культурным слоем толщиной в 25 см, лежащим ж) на глинобитной облицовке дна ямы (см. рис. профиля ямы в жил. № 2)

Все наслаения за исключением прослойки глины от свода печи, падающей соответственно наклону передней стороны ямы ко дну ее, но не поднимающейся вверх по задней стене ямы, выстилают яму сплошной лентой от краев до дна, образуя сплошной ямообразный профиль. Такое строение и распределение заполняющих яму напластований доказывает, что все слои, отложившиеся по линии дуги внешней стороны ямы, от дна до краев, имеют органическую связь с ямой. Одни связаны с ямой до момента обвала потолка ее в качестве конструктивных частей, другие возникли постепенно после обвала потолка, как наслаения,—первые это следы от плах и обугленных бревен, глинобитных вмазов, вторые—зола, культурные отложения, случайные вещи. Слой краснообожженной глины „неорганично“ связан с конструкцией ямы, попал внутрь ее случайно, почему и выполняет только одну сторону ямы (сверху—вниз, но не выходит со дна к краю противоположной стороны).

В жил. № 5 профиль подпольной ямы по характеру и последовательности заполнения самой ямы дает возможность определить отдельные особенности в устройстве пола жилья, потолка ямы, содержания ее и соотношения дна ямы с нижележащими слоями.

Разрез через середину пятна ямы дает следующие прослойки в порядке их расположения: а) серый слой (соответствует отложениям внутри жилья на уровне до пола), б) серый и обугленный (потолок ямы), в) слой, идущий только с краев ямы по скатам ее краев, зольный, пронизанный осколками камня с глиной (это площадки пола, свалившиеся вместе с потолком ямы), г) мощное наслаение серого слоя пересланного темно-коричневыми прослойками (смещение наслаений 2 и 3 горизонтов, получившееся как результат вырытия ямы ниже 2-го горизонта в 3-м слое“).

Восстанавливая устройство ямы по непосредственным наблюдениям получаем следующий тип сооружения. Когда намечалось место для возведения сруба избы и оформлялся определенных размеров сруб, то внутри 4-угольника для будущей избы очерчивалось в определенном месте (приблизительно на 240 см от середины пола жилища до задней стены) пространство, где вырывался погреб, или погребная яма. Глубина ямы от уровня пола, ввиду овального строения дна погреба, неоднородна: наиболее глубоко от краев лежала середина дна—на 1,50 м от уровня поверхности городища 2—2, 10 м. От центра дна к краям основания его глубина (от поверхности пола) постепенно уменьшилась, переходя в дугообразную отлогую стену ямы (см. фото жил. № 5). Яма внутри, сплошь, от дна до краев, облицовывалась глинобитным раствором, представляя по такой своей конструкции как-бы глинобитный герметически закрытый ларь, стены которого защищены были от обвала почвы.

После устройства самой ямы и облицовки ее стенок, над ямой сооружался потолок. Края ямы сверху, на поверхности пола, облагались деревянными горизонтальными плахами, прикрепленными в концах к 2-м вертикально врытым в узких краях ямы сваям. На вертикальные перекрытия у краев ямы настилались поперечно положенные плахи, стесанные со стороны, обращенной внутрь ямы и округлые снаружи. Пазы плах, выходявших наружу полукруглыми сторонами, промазывались глиной. Таким образом, получался потолок, закрывавший сверху яму и определявший ее как сооружение хозяйственного назначения внутри жилой избы.

В передней части ямы, сверху, в крае потолка, между сваями, державшей перекрытия потолка и другой добавочной, приделывался спуск в яму (трап), так что вход в нее имелся от середины пола избы, со стороны юго-западного угла жилища.

На дне ямы, в жил. № 2, на глинобитной облицовке, прослежены остатки 2-х кругов тлена от дерева, сохранившихся вероятно от поставленных здесь 2-х деревянных кадок. Середина этих кругов оказалась заполненной сгнившими зернами проса и орехами. Кроме того, внутри ямы имелось большое количество костей животных, обломков глиняной посуды и несколько железных поделок, главным образом, ножей, и стрелок.

В яме жил. № 2, вместе с обычными предметами от бытового уклада хозяев жилища, найден бронзовый замочек в форме лошадки, тип его повторяет такой же замочек, найденный иссл. Селивановым в Старой Рязани.

Под глинобитной облицовкой дна ямы идет смешанное культурное напластование значительной мощности, свидетельствующее о сильном перерыве нижнего слоя и смешении его наслоений со 2-м слоем (культ. горизонт.), также смешиваются здесь и находки, относящиеся к совершенно различным культурам (Городецкая культура и славянская).

Там, где стороны ямы, поднимаясь от дна, выходят наружу к поверхности пола, слой, лежащий под облицовкой поверхности ямы, не перерыв и лежит на уровне 85—90 см (см. профиль жил. № 2 передн. сторона) от центра дна ямы. Этот слой представлен III-м культурным горизонтом, на котором собственно и закладывались жилища и вырывались ямы.

Кроме глинобитных сооружений, — технически-добавочного назначения, какими являются площадки под печью и облицовка стен, в бронских жилищах встречаются глиняные стенообразные и лавкообразные площадки, имеющие специальное и самостоятельное назначение. Так в жилище № 2 почти около самой (правой) от входа стены, под уровнем пола на 25—30 см, возвышается неправильной кругообразной формы площадка, имеющая в диаметре  $1\frac{1}{4}$ — $1\frac{1}{2}$  м.

С двух сторон данной площадки имеются по одному столбу, причем края глинобитного возвышения в настоящем виде заходят за местоположение столбов, что свидетельствует о нарушении формы столбообразной площадки и об оплыве ее краев, вследствие чего столбы—сваи, предназначенные при сооружении площадки ограничивать и сдерживать ее с краев, оказались, вследствие еще деформации глинобитной массы, как-бы, вделанными в толщу ее.

Глинобитная масса площадки пронизана битым кирпичем, камушками и в верхней части сильно обожжена. Подобные площадки обнаружены во всех жилищах; в жилище № 5 площадки сделаны из глины, смешанной с мелким битым камнем.

Описанные площадки, повидимому, выполняли роль стола, за это говорит форма их, местоположение (в середине жилья) и находки, вокруг и на их поверхности, вроде кухонной посуды, железных ножей и остатков фауны. Иногда около подобных круглых площадок встречаются продолговатые, круглые, узкие возвышения, служившие вероятно глиняными лавками.

В качестве особого рода явлений в жилищах Древне-бронзового городища необходимо отметить наличие свайных сооружений. Сваи, как стойки и столбы, составляют необходимый элемент в сооружениях жилища. Одни из них являются вертикально-поставленными столбами, врытыми нижним концом в землю и, в этом случае, служат необходимыми подпорками, держащими к. л. другие деревянные перекрытия, составляющие, или, части стен, как например, в конструкции сеней, или, части перекладки для потолка, как это можно видеть в скреплениях верхних краев ямы внутри жилья.

Другие из свай носят характер примитивного каркаса, скрепляющего искусственные глинобитные площадки. Такие обычно врываются очень глубоко—не менее, как наполовину, в землю и, будучи прочно закреплены нижней половиной в земле, верхней частью сдерживают стенки площадок.

Примером описанных свай могут служить все те, которые обнаружены внутри жилища около глинобитных площадок. Необходимо подчеркнуть, что там, где встречаются специальные искусственно сделанные глиняные площадки\*) всегда имеются, как необходимое к ним добавление, сваи\*\*)

Данный факт убеждает нас в том, что в технике строительства пронских жилищ применялся своеобразный прием для укрепления глинобитных сооружений и, насколько типично для пронских жилищ применение в быту и в строительной технике глинобитных площадок (фундамент печи, облицовка стен, ямы, столбобразные возвышения), настолько постоянно и специфично наличие свай—каркаса (см. рис. глинобитной площадки и свай в жил. №№ 2, 5).

В процессе исследования ни разу не встречено жилища без глинобитных площадок и последних без свай: сруб, глинобитные площадки и сваи — синтетичные признаки во всем строительном жилищном комплексе Пронска.

### III. Характеристика типа жилища.

Что нужно положить в основу изучения типа исследованного жилища?

Прежде всего необходим анализ (сравнительно типологический) особо характерных признаков древне-пронского жилья. Этот анализ будет заключаться: во 1-х, в дифференциации, т. е. в отделении специфических элементов от неспецифических во всем пронском жилищно-хозяйственном комплексе и, во 2-х, в подборе соответствующих аналогий к характерным признакам пронского жилья и древнейших исходных и современных реликтовых форм для него. Вместе с тем, весь комплекс элементов древне-пронского жилища должен быть синтезирован с двором и с общей планировкой строений и улиц. При учете всего этого и вместе с анализом инвентаря может быть определена и „социология“ жилья.

Характерными признаками исследованного жилища надо признать следующие:

1) Столбово-срубную конструкцию, стоящую в основе всей техники сооружения его, разумея под этим соединением сруба со свайной связью и свайными элементами в архитектонике пронского жилья.

2) План внутри пронской избы, где местоположение входа, печи и подпольной ямы всегда устойчивы и дают один и тот же синтез во всех жилищах.

3) Наличие разделенности жилищ от дворов и момент радиального расположения части домов по отношению к улице.

\*) См. о глинобитн. площадке: Пронские селища, селища на Волге; Сравни. с глинян. элем. в жил. Сванетии, Осетии.

\*\*) См. о свайных сооружеи. ст. В. Н. Смирнова в кн. „Культура и быт“ ст. „О свайных постройках Костр. губ.“.

4) Печь определенной конструкции с постоянной и одинаковой ориентировкой ее устья по отношению ко входу в жилище.

5) Глинобитный искусственно-сделанный пол; глинобитные площадки (столы и лавки) и обязательность элемента глинобитности в технике жилья.

6) Сельско-хоз. инвентарь, промыслы и классовая принадлежность рядов жилищ.

Столбово-срубная конструкция. В конструкции древне-пронского жилища мы имеем два постоянно повторяющиеся элемента—сруби столбы (сваи). Стены жилья всегда, как правило, составлены из горизонтально положенных бревен, образующих сверху донизу весь настил (сруб), скрепленный в углах посредством врубания концов смежных бревен „в обло“. Сруб не обязательно распространяется на сени, т. к. имеются случаи, когда добавочная камера жилой связи—сени, или вестибюль, сконструированы из вертикально-поставленных и плотно примкнутых друг к другу плах-свай. Кроме того, столбы—сваи (свайная связь) в пронских жилищах обязательно встречаются под самой срубной избой и стоят под углами сруба в качестве фундамента. Сваи применяются и для укрепления глинобитных сооружений (каркас) (см. стр. 36), например, глинобитных лавок, столов, глинобитной облицовки подполья, глинобитного пода печи (см. стр. 36).

Сочетание сруба со столбами, когда столбы поставлены в основание углов, ведет свое начало из техники сооружений первобытного славянского жилища. В древнейшем, оригинальном, славянском жилище—в землянках, или как называет их проф. Нидерле (52 а), жилищах-ямах первоначально встречаются столбы, поставленные в углах квадратной ямы, при этом самые стены нередко не были срубными (голая землянка). В этом случае столбы применялись в качестве подпорок под крышу. Подобные „ямы-жилища“ в значительном количестве открыты и исследованы в древне-славянских городищах. Землянки городищ имеют обычно в среднем, по указанию проф. Городцова (56), размеры 6×6 арш. и представляют собой жилье, врытое в землю на всю высоту его стен и с крышей, лежащей над вырытой ямой. Чисто землянно-столбовая конструкция, повидимому, наиболее ранняя. Но еще в древних формах славянского жилья имеется и землянно-столбовая конструкция. Проф. Нидерле (52) отмечает, что в очень ранних „земляных жилищах славяне возводят сруб, часть которого выстилает стенки землянки, а часть выходит на поверхность над землянкой“. Пронское жилище все выведено наружу и сруб его стоит на уровне улицы. Таким образом оно, утратив „земляночный“ элемент древнейшего славянского жилья, сохранило в общей конструкции один только старый элемент—это обязательность присутствия столбов под срубом и внутри избы. Изредка в Пронске под углами сруба помещаются вместо столбов камни,—этот факт говорит о еще большей деградации

первоначального типа жилья (столбово-срубно-земляночной конструкции). Сени при пронской избе не играют роли самостоятельной части жилья (полной камеры) наоборот, — они несут в своей конструкции назначение добавочного сооружения к жилому помещению и являются прикрытием, или заслоном входа, и вестибюлем к самому жилью.

Помимо указанных линий соприкосновения древне-пронского с древне-славянским имеются и другие связи. Сходство намечается в отношении типа и назначения хозяйственных сооружений. Так, даже форма, техника древне-пронских погребных (хозяйственных) ям повторяет не столько тип современных сооружений данного рода, встречающийся например на современной территории южно-средне-великорусского жилья, где ямы-погребка большей частью 4-х угольной формы, сколько м. б. воспроизводит древне-славянские постройки. В строительстве древних славян нередко встречается такая особенность, что сооружение хозяйственных ям несет на себе характер и влияние приемов техники самого жилища. Мы имеем ввиду случаи, когда вырытые около жилья хозяйственные ямы — погребка, так же, как и само жилище, облицовывались глиной и забирались хворостом, кольями (Нидерле, Хвойко, Городцов). В наличии, обобщающих жилье и хоз. сооружения, признаков у древних славян сказывается конвергенция методов строительства с жильем на многие строения прикладного назначения — что в свою очередь говорит об известной примитивности вообще строительной техники у древнейшего населения и об особой зависимости ее от физико-географических условий. В современном жилищно-хозяйственном комплексе на пронской территории, наоборот, как правило, наблюдается превалирование техники жилья над техникой хозяйственных сооружений, как в отношении строительных материалов, так и в отношении качества работы. Такую разницу можно установить при изучении современных пронских жилищ, риг, дворов, погребов, овинов, бань. На хозяйственных и прикладных к жилищу сооружениях в данное время легче, чем на самых жилищах проследить влияние первобытных форм техники и, даже нередко, некоторые из них оказываются сами чисто „старыми формами“ (бани, печи в овинах и ригах, овины и др.), иногда сохранившимися до настоящего времени в качестве пережитков. Действие производительных сил на образование жилищно-хозяйственных комплексов в разное время — различно в силу неодинаковости (в разное время) производственных отношений и степени эксплуатации природных богатств у населения. Непосредственно на пронской территории можно установить, что, вместо лесо-степного ландшафта, господствовавшего в эпоху славянской колонизации, в настоящее время имеется здесь открытая безлесная степь. Лесные строительные материалы завозятся сюда из современных лесных районов и лес идет в первую очередь на стройку домов, для хозяйственных же построек используется кроме

леса (главным образом местного происхождения) преимущественно местный материал: глина, солома, камень, саман, кирпич. Таким образом, в силу различного действия производительных сил в зависимости от различной степени эксплуатации природных богатств и видоизменяемости производственных отношений, можно полагать, что в древности строительная техника более резко дифференцировалась по отношению к жилищам и к хозяйственным постройкам. И в настоящее время в сельских местностях эта дифференциация, хотя и носит временный характер, все же существует. В древнем комплексе (жил. хозяйство) конвергенция приемов с жилища на прикладные сооружения, сильнее действует, чем в современном сельск. жил. хоз. комплексе сельских местностей Пронского района. В древнем Пронске налицо конвергенция приемов сооружения жилья на технику хозяйственных ям: глинобитной облицовке пола, глинобитному массиву цоколя печи, глинобитным столам и лавкам соответствуют глинобитная облицовка стенок погреба (подпольной ямы в жилье), глинобитные части двора. Закрепление глинобитного раствора в древне-пронских сооружениях осуществлялось также, как и в древне-славянских — кольями, столбами-сваями и хворостом (в современных сооружениях в Пронском районе чаще всего в случае использования глины применяется солома, заливаемая жидким раствором глины; изредка попадаются плетеные из хвороста („плетни“) дворы, обмазанные глиной). Таким образом проводя аналогию между строительной техникой в древне-славянском и древне-пронском жилищно-хозяйственном комплексе ее можно заключить, что элемент глинобитности в сооружениях на Пронском городище являлся, хотя и местной формой, но очень древней. Влияние местных природных факторов на характер строительной техники в древнем Пронске отразилось несколько уже чем в современном с/хоз. постройках. Камень, выходы которого идут сплошь по обеим берегам р. Прони, мало использовался в древне-пронских постройках, в современных на пронской территории сильно применяется — отсюда эксплуатация камня — многочисленные шахты и „пещеры“ по разработке этого богатства. Исключение составляют древне-пронские постройки, принадлежавшие, по видимому, более богатому классу населения, где частично заметно применение кирпича (печи), камня с глиной (пол). Интересно, что в древних в жилищах и хоз. постройках Пронска приемы первобытной техники совпадают с определенным, довольно одновременным и узким кругом материалов, из которых все делалось. Эта однообразность и простота техники вполне согласуется с однотипностью и примитивностью самой планировки жилья, конструкцией жилья и двора, вследствие чего в целом получается законченный и органически увязанный в своих элементах комплекс жилья (сравни — о единстве комплекса — в ст. С. П. Толстова „К этнологической систематике элементов великорусской культуры жилища в средней России стр. 75 — 76 библ. 26). Такая гармонич-

ность частей жилья объясняется монолитностью самого хозяйства, где в основе стоит земледелие и натуральный характер, когда очевидно (судя по инвентарю жилищ) различные мастера (кузнецы, гончары, плотники, глинобитники) являлись нередко и сельскими хозяевами и кустарями одновременно.

● Характер соотношения элементов техники (материал, конструкция и проч.) в жилище и в хозяйственных сооружениях у древних славян и других народов археологически прослеживается на целом ряде примеров 50—54.

В раскопках немецкого археолога Шуххардта в Арконе открыты названные Ш. „маленькие Стубен“ — сторожей ворот. Техника сооружения этих жилищ та же, что и встретившихся там же хозяйственных ям, служивших хранилищем для продуктов. Обычное назначение ям при жилищах — это хранение хлеба, запасов жита, проса и т. п. При открытых древнеславянских жилищах ямы для хранения запасов вырывались около землянок и чаще всего имели круглую, овальную форму. В Донецком городище по раскопкам проф. Городцова хозяйственные ямы около жилищ имели овальную форму; такие же ямы около жилищ Борщевского городища (Воронеж) по указанию П. П. Ефименко. Интересно пока условно сравнить характер и технику сооружения ям-погребов при бронских жилищах с ямами подобного назначения, открытыми Хвойко во многих городищах Среднего Приднепровья 53. В городище Шаргорд „около жилищ круглые ямы с обожженными стенами; верхняя часть их сводчатая, служили для хранения зерна“... При чисто земляночных жилищах хозяйственные ямы обычно сооружались вне жилья. В бронских жилищах — „срубнопоземных“ ямы не мешают конструкции жилья, наоборот, находясь под полом, способствуют хозяйственному удобству, поэтому заложены внутри сруба под уровнем пола и потолок их сделан из деревянных плах. Следовательно, форма, техника сооружения стенок и самое назначение ям погребов у древне-бронских жилищ близки таким же ямам при обычных древне-славянских жилищах. Местонахождение же погребов подпола в древне-бронских жилищах то же, что и в современных жилищах южно-великорусского населения (внутри под полом). В этом отношении древне-бронские жилища занимают средину между древнейшими (славянскими) и современными (русскими) жилищами. В связи с более развитым, чем у древних славян, земледельчески промысловым хозяйством, погреба жилищ древних пронян являются только частичным хранилищем хлеба, в целом же — это домашние обиходные сооружения: орехи, хлеб, мясо (кости животных), различные другие продукты (глиняные сосуды, деревянная посуда).

## План жилья.

Во всех исследованных жилищах Пронского городища повторяется один и тот же план расположения частей жилья внутри его. Схематично этот план может быть выражен так: сени и вход с южной стороны; налево от входа в юго-западном углу глинобитная печь, обращенная устьем ко входу; направо от входа—глинобитные стол и лавки; прямо против входа от середины к задней стене—погребная яма, всегда, как отмечалось выше, овальной формы и с дугообразными стенками.

Анализируя этот тип со стороны сравнимости его с планами жилищ у современного населения на территории, где образовалось, по принятой классификации у этнографов средне-великорусское жилье, мы находим существенную разницу. Типичными планами на данных территориях во всех их вариациях и в степени устойчивости каждого варианта являются, как это отмечается этнографами (Рамм, Зеленин, Н. И. Лебедева, С. П. Толстов 21, 51, 60, 62 и др.) иные сочетания. Если и встречается вариант, аналогичный древне-пронскому, то он непостоянен, существует с другими—отличными от него и поэтому не может быть признан единственным и исключительным, наоборот, количественно и качественно он прослаивается, как менее характерный и распространенный, чем другие типы планов. Местоположение печи, ориентировка устья печи, место красного угла в древне-пронском жилище всегда одинаковы и поэтому здесь есть в этом отношении только один тип, долго пока не дифференцирующийся даже в связи с социально-экономическими условиями (одинаков и в богатых и бедных жилищах). В этом случае этнологическая традиция превалирует над другими факторами, действующими в направлении нивелировки культуры жилья, \*) хотя в старые формы вкладывается новое содержание.

Общая планировка древне-пронских жилищ по отношению к улице, к дворам имеет интересные особенности. Дворы отнесены от жилья и самостоятельно сгруппированы во внутренней части „двора“ Пронского городища (среднее болонье).

В настоящее время такая распланировка построек на пронской и средне-южно-великорусской территории распространности жилищ необычайна и редка. Аналогию к древне-пронской планировке указывает Н. И. Лебедева на территории Белорусской С. С. Р. Интересно сопоставить характер расположения дворов и домов в Пронске с планировкой построек в древнейших городищах б. Черниговской губ. исследованных проф. Самоквасовым. 58. Особый тип городищ, связанных вероятно с городской культурой и с особо специальным военным назначением некоторых из них, объединяет в отношении планировки

\*) Древне-пронский план жилья более удобен, чем древне-славянский: печь меньших размеров, яма „под руками“ под полом.

домов и дворов (дворы внутри „двора“ городища) Пронск с Черниговскими городищами.

Расположение домов к улице и планировка улиц в Пронске таковы: фасады домов и сени вытянуты большей частью в одну линию, размещены рядами, но в различной ориентировке к улице: параллельное расположение, перпендикулярное и такое, когда улица „кружит“, огибает вокруг домов — радиальное, или круговое положение. В современных деревнях на территориях, где сложилось южно и средне-великорусское жильё, планировка домов к улице бывает также разнообразной. В Пронске разнообразие в планировке стоит несомненно в связи с специфическими условиями Пронска — города и вряд ли поэтому носит случайный характер. Особенно интересно радиальное расположение. Радиальная планировка может быть связана как типичная особенность с древнейшими городскими поселениями. В Пронске эта планировка обусловлена, по видимому, ролью Пронска как города крепости, как удельно-военного центра. Во всяком случае, при отсутствии пока материалов из области археологического исследования планов жилищ, общей планировки домов, улиц, дворов у славянского населения на определенных территориях, решить вопрос о степени устойчивости и типичности древне-пронских „общих планов“ (планировка построек) нельзя. Внутренняя же планировка частей древне-пронского жилища безусловно ставит исследуемое жилище в категорию вполне и ясно выраженного оригинального для данного района (Пронск, южно-великоруссы) типа. И конечно по своему плану древне-пронское жилище является источником, или более ранней формой, на которых возникло и развилось современное пронское и, даже, может быть, на той же основе модифицировалось южно-великорусское жильё — в зависимости, конечно, от изменения производительных сил.

Для решения вопроса о происхождении самого типа древне-пронского жилища необходимо установить, где — в какой мере и на каких территориях в настоящее время встречается тип древне-пронского жилища — в качестве ли „реликтивной“ формы (пережиточной) или в качестве исконной „аборигенной“ формы? При восстановлении аналогий к пронскому жилью мы берем в основу из всей целинной конструкции его внутренний план древней избы так, как он был реконструирован по наблюдениям в раскопках.

Вполне естественно, что прослеживание плана жилья, подобного древне-пронскому, ввиду не идентичности этого плана с планом современного пронского и южно и средне-великорусского жилья не может быть ограничено узкой территорией, но должно быть рассмотрено, по крайней мере, в пределах территории восточных славян.

В качестве реликтивной формы план древне-пронского жилища встречается повсеместно: в современной Б. С. С. Р., Укр. С. С. Р. и нередко среди русских. Как старая форма, по указанию

Н. И. Лебедевой, встречается на Псковской и Новгородской территориях, на верховьях Оки и Десны и в Брянском полесье. Это делает возможным предположить, что это был обще-восточно-славянский \*) план, измененный в более позднее время в „южно и средне-великорусский“ в Московской области. По проф. Нидерле план жилища, подобный древне-пронскому, встречается в словацком доме в Карпатах. (52)

Из отмеченных случаев тождественного совпадения древне-пронского плана жилья с планами современных жилищ на большей территории можно видеть: 1) что данный тип плана гораздо шире распространен, чем тип современного южно и средне-великорусского жилья, 2) он свойственен всей территории восточных славян (см. стр. 577) — от Пронска к Украине, Белоруссии и доходит до Карпат сравн. с жил. вост. и зап. Украины (библ. 7, 9, 10, 19, 20, 37, 39, 38, 40, 42, 41) и с данным у Tezseher 22 Зеленина 21, Holzbaum'a 25\*\*).

Печь. Глинобитная печь древне-пронских жилищ, с ее глинобитным цоколем, отлична от обычной хлебной русской печи (см. последнюю в реконструкциях в Моск. Ист. Музее, в Моск. Музее Народоведения) и безрубной печи в курных избах. 31, 36 — 46. Конструкция древне-пронской печи говорит за то, что эта печь-каменка или, как мы можем назвать ее, по современному реликтовому формам ее в различных хозяйственно-обиходных сооружениях (бани, риги, овины) печью „банного“ типа.

Этот тип печи надо считать особо архаичным в условиях местной территориально-культурной и этнической среды, разумея под территориальным кругом здесь районы, где складывались печи южно и средне-великорусского жилья, а под культурно-этнической средой современных южно-великоруссов и их предшественников (этнические группы) может быть „вятичей“ (по Спицину библ., 27 статья—стр. 28—30) 37. Банная печь—каменка, как реликтовая форма древне-славянской и вообще древней печи, в настоящее время встречается повсюду в банях 36 ригах 23, 24 ригах (рижные и овинные печи). Сходство древне-пронской печи с современными рижными, банными и овинными печами отмечается не только в отношении общей конструкции и характера, но даже и в деталях. Например, яма под цоколем пронской печи также забутована и устроена, как, судя по описанию А. Г. Данилина (26) это делается в некоторых овинах. По устройству пода-каменки древне-пронская глинобитная печь отлична от русской хлебной печи, в которой к тому же нередко встречается под основанием деревянный помост, отсутствующий в пронской печке. Подобная древне-пронской печи печь встречается в жи-

\*) См. стр. 57.

\*\*\*) Повторяемость типа плана жилища на разных территориях говорит о длительном и цельном процессе его развития, обусловленном тождественностью в прошлом природных условий, техники и производственных отношений.

лицах (25) БССР и изредка в „Великоруссии“ (жилища) Совершенно близка к древне-пронской печке реконструкция печи, указанная проф. Нидерле в Карпатах 52.

В целом древне-пронская печь, имеющая каменный (из камней) под, глинобитный свод и небольшие искусственные зольные ямы, являет собою почти мало нивелированный тип древнейшей печи (славянской), происхождение которой связывается с восточным финским влиянием при наложении на первоначальный тип ее ранних элементов с запада (Niederle „Manuel de la antiquite slave“).

Для самого местоположения глинобитной печки без деревянного подмоста в углу характерно то, что бока глинобитного свода плотно примкнуты к стенкам сруба жилья. В современных жилищах, где нет особой надобности поддерживать массив печи, обычно также расположение печи в углу, что стоит в связи с удобством внутренней планировки. Но для печей, имевших конструкцию, подобную древне-пронской, указанное местоположение имело большое практическое значение: свод печи и цоколь сдерживались на месте благодаря тому, что печь своими внешними сторонами была как бы вмазана в пазы бревен избынного сруба.

Такое же назначение стен сруба для глинобитных печей 54 Гейкель отмечает и в поволжских жилищах. Также киргизы например, обставляют для предохранения глиняных стен от обвала бревнами. 29

Весь оригинал печи со всеми ее основными элементами и деталями не является самодовлеющим фактором в общем комплексе жилища, а стоит в органической связи с типом и архаизмом плана жилья, с элементом столбово-срубной конструкции древне-пронской избы. Подобная печь, конечно, не могла-бы быть сочѐтаема с совершенно нивелированными, современными формами в конструкции жилья пола, подполья \*) и т. д. Таким образом, реликтовый характер одного к. л. основного элемента в Пронске неизбежно существует так, чтобы и другие основные элементы соответствовали ему и не представляли бы совершенно неожиданного исключения. Органичность в сочетании частей древне-пронского жилья делает его стильным и выдержанным до конца в отношении увязки частей и даже в степени их модификации. Этот факт подтверждается и при анализе таких признаков жилья, какими являются пол и добавочные элементы к обстановке внутренности древне-пронской избы, вроде лавок и столов.

В пронском жилье постоянно и неизбежно присутствует искусственно-сооруженный глинобитный пол. Только в наиболее богатых

\*) Материал, техника сооружения печи вместе с тем неизбежно связана и с местными (древне-пронскими) производительными силами; например использование здесь глины, леса; зависимость и всего жилья от земледельчески полунатурального хозяйства в особенности когда жилища принадлежали бедному классу населения.

жилищах, где печь не глинобитная, а кладочная, пол делался из раствора глины, смешанного с мелким щебнем камня.

По классификации Н. И. Лебедевой, 25, глинобитный пол характерен и обычен для малорусского жилья реже прослеживается в Белоруссии и совсем редко встречается в Великоруссии. Следовательно наличие в Пронской культуре жилья этого характерного признака, если иметь в виду, что и все основные части жилья, логически связанные с полом, идут из одного источника, объясняется действием культурной традиции, идущей по всей вероятности с территории Украины. Совмещение объясняется сходством природных условий, известной традицией в технике и одинаковыми классовыми отношениями.

Глинобитные столы и лавки стоят в непосредственной связи (по материалу, технике и характеру) с глинобитным полом, с глинобитной конструкцией печи, с глинобитной облицовкой стенок подполья. Несомненно что техника заготовления и применения глинобитного раствора в древне-пронском жилище имеет в себе общий глубокий социологический корень, закономерно действующий на культуру и тип всего жилья. Влияние на возникновение указанных особенностей в пронском жилье шло, как и отмечено выше, с Украины где элемент глинобитности в глубоко-историческое время (по крайней мере в момент отлива отсюда славянской иммиграционной волны), повидимому присущ был древней форме жилья. (Сравн. 53).

В частности близкие аналогии к глинобитным столам и лавкам также имеются в Украине. В Харьковской губ. проф. Сумцовым 29 фиксированы случаи, когда земляные лавки облицовывались глиной. Наличие деревянных лавок на глинобитных столбах имеется, по указанию иссл. Волкова 57, в Полтавщине.

Это подчеркивает необходимость сравнения в памятниках, подобных Пронску, расположенных на разных территориях, не только конструкции жилья, но и все материально-бытовое содержание этих жилищ.

## V. Выводы.

Древне-пронское жилище, проанализированное со стороны его основных и характерных признаков и рассмотренное со стороны соответствующих аналогий к нему, представляет при окончательной корреляции данных по всему комплексу, цельный тип и определенную категорию в истории развития всей культуры славяно-русского жилища (культурно-этнологический и социологический профиль).

Прежде всего, в жилище ярко выражены не современные архаичные, признаки, близкие к чистым первобытным элементам древне-славянского жилья, свайная связь и др. Весь комплекс культуры жилища несет на себе определенную нивеллировку и модификацию в своем содержании и характере (специфичность планировки жилищ и дворов, жилищ и улиц, 1-ый тип печи,

дифференциация в инвентаре и обстановке—цинковые крыши, кирпичная конструкция, частичная нивелировка пола и др.).

В целом древне-пронское жилище стоит, таким образом, на какой то определенно (в силу устойчивости, возможности увязки частей в гармонический комплекс) промежуточной стадии между славянским первобытным жильем и современным, исторически локализуясь не только на пронской территории, но на всех тех территориях, где есть аналогии к типу древне-пронского жилья, а также и там где, складывался тип современного южно и средне-великорусского жилья. Следовательно факторы (производ. силы) действующие на развитие матер. культуры жилища, на большом пространстве медленно изменялись, оставаясь долгое время одинаковыми. Специфическое влияние ландшафта на культуру жилища в Пронске прослеживается. Приходится отметить безусловно положение касательно принадлежности пронских поселений типичному для подобных факторий водораздельному, ландшафту, 63, влияние социально-экономических условий и этнологических традиций здесь также налицо. (Сравн 64). Элементы городской культуры социально-экономической дифференциации выражены в древне-пронском жилище на фактах различия более богатых и более бедных жилищ. В первых жилищах имеется отличительный сравнительно богатый, инвентарь (предметы роскоши, лучшая, утварь, большое количество привозных вещей с юга, с востока) Наряду с таким инвентарем имеется в подобных жилищах и лучшая внутренняя обстановка и более совершенная техника в сооружении всего жилья: признаки не соломенной, а цинковой крыши, печи, выложенные из древних плитчатых и обычных русских кирпичей (см. класс. кирпичей в работе — библ. 80), пол не просто глинобитный, а каменно-глинобитный, большие размеры жилищ. Это первый чисто „городской“, так сказать, слой жилищ, принадлежавших привилегированному классу населения (большое количество монет, украшений, привозной посуды, в более позднем слое таких же жилищ—татарская булава, восточные монеты и сильное влияние золото-ордынской культуры). Естественно, что эта категория жилищ сильно несет на себя сглаживание и модификацию первоначальных, чисто сельских, признаков культуры жилья.

Вторые жилища обладают в отличие от выше охарактеризованных, простым инвентарем, в значительной мере повторяющим комплекс обычного городищенского, или даже селищинского (схожего с материалами из ранних славянских селищ по р. Проне) инвентаря, набор вещей для охоты, рыболовства, земледелия, литейного дела, местная керамика с нередко ясно выраженными архаичными чертами гончарной техники, меньшее количество привозных вещей—напр. серебряных изделий, и полное отсутствие предметов, принадлежащих привилегированному классу. С подобным инвентарем сосуществует и соответственная внутренняя обстановка жилья и примитивность конструкции его: глинобитная печь, глинобитные—пол, лавки и стол, меньшие размеры

сруба жилья и др. Но различие в характере бытовой обстановки в инвентаре не нарушает общего типа всех жилищ, в которых он остается сходным и закономерно сохраняются: план жилья, элементы глинобитности, столбово-срубная конструкция. В силу этого описанные категории жилищ несомненно возникли из одного источника, подтверждающего общий закон возникновения их, т. е. на базе одинаковых природных технических условий и рабочей силы.

Но в условиях культурно-исторической и социально экономической обстановки Пронска, как растущего города — центра жилища естественно несут на себе социально-экономическую дифференциацию, как неизбежную предпосылку для дальнейшей, что можно только предположить, еще большей ассимиляции в нем ранних элементов с поздними.

Отнесение дворов от жилищ — факт; повидимому, связанный более с городской, чем с сельской обстановкой. Все исследованные жилища расположены на территории бывшего кремля Пронска поэтому в силу особого (военного и администр. хоз.), значения этой части Пронского городища, повидимому, неудобно было размещать в одном месте и жилища и дворы. Наиболее городской облик жилища связан с ясно-выраженным социально экономическим (городским) бытом, — более поздним, по облику культуры, конечно, чем быт древне-славянских сельских поселений. (Сравни в разрезе сельской и городской культуры библ. 70, 73.)

В жилищах сельского облика господствует более долго (до окончательного ассимилирования) полностью техническая традиция, определяющая характер сдвига в культуре древне-пронского жилища, переходящего в силу иммиграционных, культурно-исторических, и главное классовых отношений от примитивных форм к новым формам. Этот процесс нивелировки древнейшей формы жилья происходивший, главным образом, в силу, социально-экономических факторов (рост феодолизма сравни с данн. феодолизма 70. 77 в более позднее время развился и выявился на пронской территории еще сильнее. Развитие подталкивается надвигающейся с севера колонизацией на первые, аборигенные территории славян в XVI-XVII в. в. — это московская колонизация, сравни с данн. в литературе библ. 74-79. Позднее, процесс завершился и углубился на Пронской территории и закончил социально-экономическую нивелировку культуры древнего пронского жилища. В результате мирное развитие производительных сил сильное действие поздней колонизации на территориях Пронского и соседних районов сложился современный тип так назыв. южно-великорусского жилья; Проня — граница водораздела южно и средне-великорусского жилья (см. Н. И. Лебедева, стр. 100-110 ст. „Вопросы этнологического изучения южных уездов Рязанской и Тульской губ.“ („Бассейн Дона“) 27.

Древне-пронское жилище со всеми его особенностями и главным образом по типу его плана, отличаясь от современного

средне и южно-великорусского жилья, дает право ставить вопрос об относительной хронологии и датировке типов жилища (раннего и позднего) на современных территориях, где сложились эти типы.

Прежде всего важным является тот факт, что в момент колонизации р. Прони, когда собственно образовался здесь тип древне-пронского жилища, в бассейне р. Прони и, вероятно, верхней Оки, другого типа жилья кроме исследованного пронского, здесь не было. Этот тип (как говорят аналогии)—широко был распространен на всех обще-восточно-славянских территориях. Во всяком случае пока до проверки этого положения археологическими раскопками можно сказать, что тип древне-пронского жилища, если не был восточно-славянским, то он был по меньшей мере южным, восточно-украинским. Сравн. 19, 25, 38, 41. Путь культурного занесения\*) этого типа на р. Проню шел не с запада, а с юга, т.е. по Дону, о чем говорят все приведенные аналогии и совпадения к нему с Украины,

Поздние типы жилья (южно-средне великорусский) могли образоваться таким образом на основе древне-пронского жилья, т. к. их признаки только частично воспроизводят содержание древне-пронского, территориально распространены гораздо уже. Следовательно исторически по времени образования типа жилища в Пронске начали изменяться производительные силы. В современных жилищах на территории средней полосы Европ. СССР мы находим расщепленные элементы древне-пронского жилища (план избы, редко пол, реликтовые элементы в банях, ригах овинах и т. д.). Следовательно, основным, историческим первоначальным комплексом культуры жилищ на указанных территориях являлся пронский славянорусский комплекс, а в последующем наложении на этом оригинале в порядке культурной модификации и ассимиляции, являлся современный южно и средне-великорусский комплекс жилья. По инвентарным и стратиграф. данным в Пронском городище древне-пронское жилье начинает существовать на р. Проне с XI века (ранний слой) и идет дальше в среднем слое до XIV в., верхний слой жилищ на городище занимает 17-19, а промежуток времени между XIV и XVII в. в. есть первый пробел в истории этнологического исследования жилища в Пронске. Этот пробел должен быть восполнен путем массового и систематического исследования, археологическим методом памятников „со слоем“, относящихся по времени с XIV по XVI века. В этом отношении колоссальное научное значение имеют селища. О хозяйстве, культуре и отчасти о жилищах XVI-XVII в. в. мы многое знаем по архивным и литературным историческим материалам.

\* Надо иметь в виду и частичную тождественность в содержании древне-пронского жилья и древне-украинского (славянского), в технике сооружения, в материалах и в обстановке, что говорит о развитии цельного культурно исторического и социально-исторического круга в зависимости от одинаковых на определенный период в указанных территориях факторов природы, техники, и социальной структуры.

Описание таких центров как Москва „История г. Москвы“ Забелик, 15, Переяславль Рязанский (Яхонтов, Иловайский) и целый ряд других монографий 70-73, 74-79 и также „сырые архивные источники“ в этом направлении, в той или иной мере лучше разработаны, воспроизводят нам характер городов городской обстановки и отчасти жилищ XVI-XVII в. в. Археологически (XV-XVII в. в.) богатый материал могут дать раскопки в Переяславле Рязанском. сравн. 67. Так произведенные нами археологические раскопки на месте Кремля Переяславля Рязанского летом 1929 г. вскрыли жилища и частично хозяйственную обстановку города с культурой XV-XVII в. Кажется, что специальные исследования на местах прежних удельных, так называемых великокняжеских центров, вполне могут закончить характеристику материальной культуры и культур жилищ городских поселений. Сравни. 67. Но и здесь будут пробелы в области культуры жилья и отчасти в сельской материальной культуре XV-XVII в. Сравни. 73, 76. Поэтому проблема изучения селищ является необходимостью в деле исследования всей материальной культуры в наших районах с XV-XVII в. в. включительно. Целостный культурный и социальный профиль жилища, а также материальной культуры и социально-экономических взаимоотношений в эпохи славянской колонизации, русского феодализма и во время образования „Московской государственности“ можно будет построить, археологич. изучая дополнительно к историческим, этнологическим и филологическим данным культуру селищ.

Интересной деталью, подтверждающей научную значимость изучения селищ является следующий факт. Летом 1930 г. по приглашению Кимрского Окр. Музея нами производилось археологическое обследование берегов верхней Волги. Около 2-х больших курганных групп, хорошо известных в археологической литературе по раскопкам Геядуне, Чагина—„Заборье“ и „Глинники“ были открыты два больших селища. Территория каждого селища около „Заборье“ и „Глинник“ равнялась не менее 1 кв. км. Мощный культурный слой, обилие—керамики, остатков фауны и предметов домашнего обихода, а вместе с тем обнаружены и остатки жилищ. В жилищах открыты многочисленные глинобитные площадки, совершенно близкие по характеру и назначению к бронзовым глинобитным элементам. В этом случае детальное исследование поможет решить вопрос, что, может быть, тип древне-бронзового жилища и в историческую эпоху, в момент колонизации средней территории европейской СССР, разных этнических групп (славянских) был общим. В случае благоприятного решения этого вопроса г. Бронск, Верхняя Волга, и т. д. решен будет вопрос и об общем типе и вариантах его у отдельных славянских племен для периода X, XI, XII в. в. Рядом с этим можно будет реально ставить проблему о первоначальных источниках, откуда возникли типы ранних славянских жилищ на наших территориях, о путях, по которым шло расщепление оригиналов типов жилищ.

Попутно с указанной постановкой задач в деле изучения селищ всплывает необходимость проверки и дополнений материалов по ритуальным памятникам, массовое исследование которых до нашей революции не всегда давало законченный и хорошо выверенный материал. На верхней Волге в селищах „Заборье“ и „Глинники“ найденная керамика при сличении оказалась сходной с курганной керамикой. Значительная часть инвентаря из селищ имеет тот же облик, что и курганный материал. Следовательно при археологическом изучении селищ, в данном случае к курганной культуре удастся получить полное „развертывание“ всего материального комплекса в целом (время, содержание, социально-экономическая среда и т. п.).

По течению р. Прони исследовано до 50 „славяно-русских“ селищ ранних, средних и поздних по времени. Эти памятники по диапазону отображаемого ими исторического периода дают нам материал с XI по XVIII век. Во многих ранних селищах по р. Проне обнаружены глинобитные сооружения, тождественные таким же в древне-пронских жилищах. Керамика и инвентарь таких селищ аналогичны материалам из Пронского городища. В дальнейшем необходимо произвести подробные археологические раскопки намеченных нами образцов ранних, средних и поздних селищ по р. Проне. При исследовании селищ (по 3-м категориям) специальному изучению надобно подвергнуть жилища с тем, чтобы можно было произвести сравнительный анализ жилищ из Пронского городища и из селищ параллельно с рассмотрением всей материальной культуры, их сопровождающей.

Для указанного исследования нами намечены следующие памятники по р. Проне: „Ижеславец“, Пронское Подгорное и Кладбищенское селище, Лыковское селище, Средне-Галинское, Быковское-Столбцы, Ольгов городок, Толпино.

На Дону необходимо исследовать славянское городище „Дубки“, лежащие в верховьях Дона, где недалеко начинается и река Проня.

Намеченные в связи с древне-пронскими жилищами общетерриториальные и местные районные проблемы археологических работ в конечном счете должны будут подвести исследователей под решение вопросов, поставленных проф. Зелениным на 2-м совещании этнологов ЦПО в 1927 г. в его автореферате „Перспективный план работ по этнографическому изучению ЦПО“.

Первый вопрос, поставленный глубокоуважаемым этнографом т. Зелениным, заостряемый нами пока только на основе полученных материалов по жилищам (в Пронске)—это о диффузии распространения явлений материальной культуры ставит задачу просмотреть на широких территориальных кругах, где складывались отдельные этнические славянские группы, характер и содержание жилищ эпохи XI-XIV в., ориентируясь приблизительно на такие же бытовые археологические памятники, каким является Пронск. Второй вопрос—о культурных центрах, объединяемых

большим, или меньшим единством культурных комплексов, имеющих бытовую и территориальную связь с данным районом,—обязывает в пределах поставленной нами цели (жилища XI-XIV в. в.) к неперемому сравнительному изучению данных о жилищах через изучение селищ и городищ вокруг Пронска и по радиальным кругам от Пронска до пределов, намеченных этнографией к данному времени касательно распространенности всего южного-средне-великорусского жилья.

### Три стадии в истории культуры Пронского жилища

В настоящей работе описано археологическое исследование и дан культурно-социалистический анализ первой стадии древне-пронского жилища, разбивающейся на два варианта, Различие этих вариантов отмечено выше. Оба варианта представляют развитие одного и того же типа древне-пронского жилища. Называя условно и для краткости обозначения сущности его древне-пронское жилище обще-восточно-славянским типом, \*) мы вкладываем в это понятие определенный смысл, почерпаемый из генезиса типа и из соответствующих аналогий к нему. Прежде всего тип древне-пронского жилища оказывается распространенным на той широкой территории славян, которую историки археологи, этнографы связывают с ойкуменой восточной ветви славян 17, 72, 60, 69, 66. Ширина территориального распространения указанного типа в значительной мере определяет и типологическую сущность его и определенный хронологический диапазон его развития. Существование форм сходных с древне-пронским жилищем (в самом Пронске с XI в. по XIV в.) в Белоруссии, Украине, Великолуссии и на Карпатах до настоящего времени говорит о том, что подобное жилище когда то было близко к чистому обще-славянскому вероятно, прикарпатскому, источнику его. Территориальный круг культуры древне-пронского жилища размыкается в Карпатах, т. к. устанавливаются аналогии к древне-пронскому плану жилья в словацком доме в Карпатах. Границы распространения этнографически в настоящее время заходят за обычную территорию, где исторически сложились поселения восточных славян. Близость к карпатской культуре жилья убеждает и в том, что развитие культуры древне-пронского типа оказали влияние местные и широко географически сложившиеся факторы производительных сил. Наибольшая распространенность этого типа из всех основных узлов оседания восточных славян в восточной Украине, главным образом, — по Дону, указывает на путь, по которому следовал процесс развития культуры жилья в Пронском районе. Окончательное, археологически и этнографически прослеживаемое, нарушение этого древ-

\*) Номенклатура „обще-восточно-славянский тип“ многими этнографами оспаривается, напр. С. П. Толстовым.

нейшего типа жилища в Пронске и замена его новыми отмечается с XVII в. (см. ниже археол. раскопки верхн. слоя жилищ и о курных избах). Древний тип жилища в Пронске существует, как можно установить по раскопкам, до XIV в. включительно. Новая культура археологически прослежена для XVII—XVIII—XIX вв. Промежуток времени с XV по XVII в. археологич. в самом Пронске для жилищ не восстановлен, но может быть заполнен при археологическом исследовании жилищ в селищах по реке Проне — имеются в виду средние (XIV—XVII в.) и поздние (XVII—XX в.) селища. Но нужно иметь в виду, что образование поздней новой (2-ой) стадии в культуре пронского жилища произошло, конечно, не в XVIII—XIX в., а гораздо раньше, в эпоху движения „московской“ колонизации. Поэтому за исходный момент в развитии позднего типа надо брать не XVIII в., а XVII в., может быть, даже XVI в. Почему же влияние с севера оказалось настолько сильным, что произвело „культуризацию“ старого типа и перенесло в район старых аборигенных форм жилища совсем новые? В первой стадии развития культуры жилища XII и XIV в. дают определенную дифференциацию, но не в направлении резкого изменения всего типа, а в разнице обстановки жилища. Эта дифференциация носит ясно выраженный социально-экономический характер у жилищ XII и XIV веков в Пронском городище. Таким образом расслоение I стадии культуры пронского жилища шло в эпоху от XII к XIV в, и совершалось под влиянием соц.-экономических факторов (один и тот же план жилища), но материальная культура жилищ XII и XIV вв. разбивается на богатые сильно-подверженные культуризации „и менее богатые“ с признаками статистической культуры. Процесс дифференциации I стадии жилища, как можно видеть, не успел еще до XIV в. включительно „расслоить“ жилище так, чтобы изменилась его основа план. Следовательно, действие соц.-экономических факторов и шло прежде всего на материально-бытовую обстановку жилища и пока не нарушало плана, который еще продолжал долго (XII—XIV в), и упорно носить как бы следы „этнологической традиции“. На примере изучения развития материальной культуры пронского жилища интересно отметить — роль и соотношение различных факторов, действующих на образование, изменение форм и содержания жилища.

При общей постановке вопроса о том, что преимущественно влияет на видоизменение форм и содержания жилища (техники, культуры, быта и т. п.), еще не безусловно установлены основные причины, или факторы. Нередко ссылаются на преобладающее значение физико-географических факторов — это была (сравн. 29). одна из основных и наиболее популярных теорий. Долго отдавалась дань „особому“ значению этнологической (сравн 64) традиции. В этом отношении интересна точка зрения, изложенная в нем словаре Эберта (сравн. 64)

Но сравнительно мало отводилось роли социально-экономическим факторам, как первенствующим и основным причинам, изменяющим культуру жилища. При этом надо отметить что само непосредственное влияние производительных сил на всю материальную культуру жилья складывается постепенно и сходно на большой территории. Соотношение т. н. этнологической традиции физико-географических условий, культурных влияний и социально-классовых отношений надо понимать так. Основным и первоначальным фактором, влияющим на образование жилья является классовая среда, действующая через посредство труда, техники и природных сил на характер культуры жилья. Сложившийся таким образом тип идет или по инерции его продолжения и, в этом случае, этнологическая традиция как бы вступает в свои права. Но это бывает в том случае, когда, в дальнейшем, физико географические факторы и производственные отношения (труд, техника, классы) на известный период времени остаются одинаковыми, т.е. теми же, какими они были при создании ими соответствующей материальной обстановки и, в частности, форм и содержания жилья. Традиция живет статически, продолжая задерживать иногда то, что было создано соц. экономической средой. Социально-экономические факторы, наоборот, действуют динамически „диалектически скачкообразно“ и т. е. не непрерывно, а эпизодически революционно.

После определенных сдвигов, происшедших в социально-экономических отношениях у населения в Пронском районе, здесь складывается в определенный период времени тип курных изб, существующий по традиции очень долго 30. По указанию Весина % курных изб в южных уездах б. Рязанской губ. достигает 80. Скопин. у., в Пронске 61%, в 18—19 вв. Действие соц.-экономических факторов в истории развития культуры жилья в Пронске намечаются в таком порядке: а) до 13 в., до татарского нашествия это—ранний феодализм сравн. 67 б). После нашествия Батая—с XIII в до XIV в. включительно—расцвет феодализма в) Эпоха проникновения московского (74—75) торгового капитала XV—XVII в. Соответственно этому фиксируются 3 культуры пронского жилья, обозначающиеся, как при археологических раскопках Пронского городища, так и при привлечении для поздней стадии жилищ архивных и отчасти этнографических данных.

1 стадия.—Археологически—это нижний культурный горизонт Пронского городища, в котором залегают остатки древне-пронских жилищ, составляющих самую раннюю фазу всего культурного комплекса жилищ в Пронске (см. его описание на стр. 20—37). Время существования этой фазы определяется: 1) славянским, городищенским, или селищенским, обликом вещей, 2) соответственной социологической структурой материально-хозяйственной обстановки жилья, 3) массовым присутствием в жилищах обломков стеклянных цветных браслетов. Среднее время этой культуры XII век; ранняя грань подходит к XI веку.

поздняя заходит в XIII век, если судить об этом по примесив инвентаре татарской, вернее персидской (через татар), цветной глазированной посуды. В общем культура 1 стадии жилищ Пронска существует в Пронском городище не менее 100 лет. Социально-эконом. структура: землед.-скотоводч. хоз. почти полунатуральное: с сельским обликом сравн. с раскоп. 67

II фаза. Сюда относится поздний вариант 1 стадии. Благодаря социально-экономической обстановке Пронска—города, ставшего с середины XII века и к XIII в. центром удельного княжества, пережившего бури татарского нашествия, в культуре жилищ изменяется материально-бытовая обстановка (наличие жилищ богатых и бедных), хотя неизменным остается план жилья—тип плана.

Археологически эта культура представлена средним горизонтом наслоений в городище. Средний культурный слой,—самый мощный, имеет две окраски—песчаную серо-темную, песчаную серо-желтую. Обугленный слой включает жилища, сожженные при нашествии Батыя на Пронск (1,5 биб.) и может быть назван „батыевым“ слоем. Необугленный включает жилище, одновременные с жилищами обугленного слоя, кое-где просто разрушенными, а не сожженными. Интересно, что внутренний план жилища всего среднего горизонта тождественен плану жилищ нижнего горизонта. В то время, как в 1 слое, нет заметной дифференциации в материально-бытовой и хозяйственной обстановке всех жилищ, в жилищах 2-го горизонта она резко выражена. Здесь налицо жилища—большие по размеру, с новым типом печи, другие полы (см. стр. 33, 47), ярко выражен прилив татарской культуры и местная культура в одних—богаче, в других беднее. Присутствие медных и серебряных, золото-ордынских монет (главным образом Хана Джани-бека), татарская булавка значительное количество обломков цветной глазированной посуды, керамика с растительным и животным рельефным орнаментом восточного происхождения, обилие религиозных предметов, инвентарь городского ремесленного хозяйства—обливная посуда, кожевенное производство; стеклянная посуда; татарские стрелки и т. п. \*) Основной датой для развития 2-го варианта 1-ой стадии,—условно можно назвать этот вариант 2-ой стадией, является XIV век: монеты „Джани-бека“ чеканенные в Новом Сарае в XIV в. Таким образом XIII век распределяется в культуре жилья на 2 части между первым слоем жилищ, где основная дата XII в. и 2-м слоем, где основная дата XIV в. План жилья, описанный на стр. 42—43. свойственен всем категориям жилищ с начала XII до конца XIV века. Материальная обстановка, социологическая структура, и быт в культуре жилья

\*) Социально-экономическая структура: хозяйство земледельческое с наличием торговых связей; в населении заметно зарождение новых классовых групп—духовенство, военно-феодалная группа, ремесленно-кустарная, обилие церковных и религиозных вещей, наличие эмблем власти феодалов, орудия труда и изделия кустарей.

разбиваются в XIII веке (вероятно гранью служит нашествие Батыя (1147 г.) на две стадии — а) общую для всех жилищ, имеющую сельский славянско-аборигенный характер, б) дифференцированную, в которой имеется отслоение богатых жилищ городского облика от бедных (тех же, что и в 1 стадии) сельского облика. Параллельно развитию 2-го варианта жилищ 2-й слой, с дифференцированной социально-экономической обстановкой в эпоху с XIII по XV век возникли новые элементы материальной культуры. В среднем слое имеются дворы и другие хозяйственные постройки, например, есть следы мастерских по изготовлению местной обливной глиняной посуды; остатки каменных сооружений — храмы. Это эпоха расцвета феодализма и конец господства Пронска, как удельного центра. Второй вариант древне-пронского жилища интересен тем, что он намечает нам в условиях городской феодальной культуры расслоение по социальным признакам жилья: сельский тип вытесняется городским, (сравни. 73) отступает в пригороде, где потом возникают так называемые слободы Пронска (Плотная, Пушкарская; Затинная, Архангельская, Никольская и др.) Если взять селища, расположенные непосредственно около самого Пронского городища — внизу около реки, на левом ее берегу (Подгорное, Пронское и Никольское), то оказывается, что культура этих селищ одинакова с культурой жилищ 1 стадии — сельского облика 2 варианта 1 стадии. За рекой после XV в. возникли слободы на месте селищ, близких по культуре к средним селищам р. Прони XIV—XVII в. Итак культурное отслоение сельского типа жилищ от городского топографически отходит от самого Пронска и оседает радиально вокруг него на берегах Прони, где смыкается со всеми сельскими поселениями, существовавшими в то время на Пронске (феодалные „пригороды“)

Третья стадия. Верхний слой Пронского городища связан с поздними жилищами, время которых определяется с XVII по XIX в: Это большие сооружения — каменные и редко деревянные, занимающие — каждое в отдельности, площадь нередко в 20—15 саж. в длину и 5—10 саж. в ширину. В почве остатки этих сооружений отображены каменной кладкой и деревянными столбами, стоявшими в бугре под жильем, большим скоплением кирпича, камня, известкового раствора. Этими сооружениями перерывы и испорчены все нижние слои в среднем болонье городища. Часть именно этих сооружений и усадеб при них описывается в исторической литературе — это усадьбы служилых людей в Пронске. (2,4)

Из археологических данных, определяющих время и характер указанных сооружений являются следующие: 1) монеты XVIII и XIX веков.

2) Поздние вещи в роде копоушек, бусин из цветных камней, остатки обуви, тканей, церковные вещи, предметы быта: деревянные вилки, стеклянная цветная раскрашенная посуда и т.п.

Эта культура складывается здесь после XVI в. под влияни-

ем господства торгового капитала. Комплекс этот в Пронске носит характер „культуризации“ и отчасти может быть вульгаризации прежних местных форм искусства, техники, например, появляется новая керамика, очень разнообразная по форме, но довольно небрежная по технике, по орнаменту. Сельский тип жилищ отсутствует в 3-м слое городища—нет глинобитных печей, нет жилищ с городищенской или селищенской обстановкой, совсем исчезла небольшая изба со старым, так долго сохранявшимся в древнем Пронске, планом. В эту пору (XVII—XIX века) и в селах под влиянием проникновений из города социально-экономических требований (город выполняет социальный заказ торгового капитала) видоизменялся тип жилья: „преобразуясь в план южно-великорусский“. В сельских поселениях—курные избы, появились и новые формы хозяйственной жизни: государственные и крепостные села. Итак эволюция жилья в Пронске стоит в связи со всеми теми социально-экономическими изменениями, какие пережил Пронск и припронская территория с XII по XIX в. (сравни. с общими характеристиками этого периода 70, 73, 75, 76, 78, 79.)

Краткий обзор развития культуры жилья по археологическим данным говорит о важности исследования памятников подобных Пронску. Пронск дает очень полный и цельный материал по истории материальной культуры жилищ, кроме того при детальном исследовании памятника возможно восстановление длительного исторического периода всей материальной истории Пронска с XII по XIX в. К сожалению в данной работе удалось коснуться только жилья, но не всего в целом материала раскопок.

Особенно интересен период в культуре Пронска и пронских жилищ с XI по XIII век. Здесь археологические исследования являются почти единственным источником, вскрывающим нам целую „эпоху“ материальной культуры. Обще-исторические пособия по феодализму 77, 78, 79 отражают главным образом вопросы „общей экономики“ и ничего не дают о жилищах этой поры. Чисто летописные и исторические документальные данные (например лицевые рукописи, хронографы, летописи, вся археография) отображают только штрихи материальной культуры и жилищ в особенности бедно. Между тем, вскрывая археологическим методом (наиболее удобным для погребенной материальной культуры XI—XIII в.) остатки жилищ, можно восстанавливать и всю материальную обстановку, т. к. жилища, как важнейшая „категория“ материальной культуры, комплексирует вокруг себя бытовую, социально-хозяйственную картину эпохи. Время с XI—XIII в. особо интересно и в отношении охвата его историей материальной культуры в Пронском крае, так как оно стоит на стыке чисто архаичной культуры („славянской“) и „русской“ у той этнической группы, которая оседала на р. Проне.

## V. Библиографический указатель к работе „о древне-пронских жилищах“.

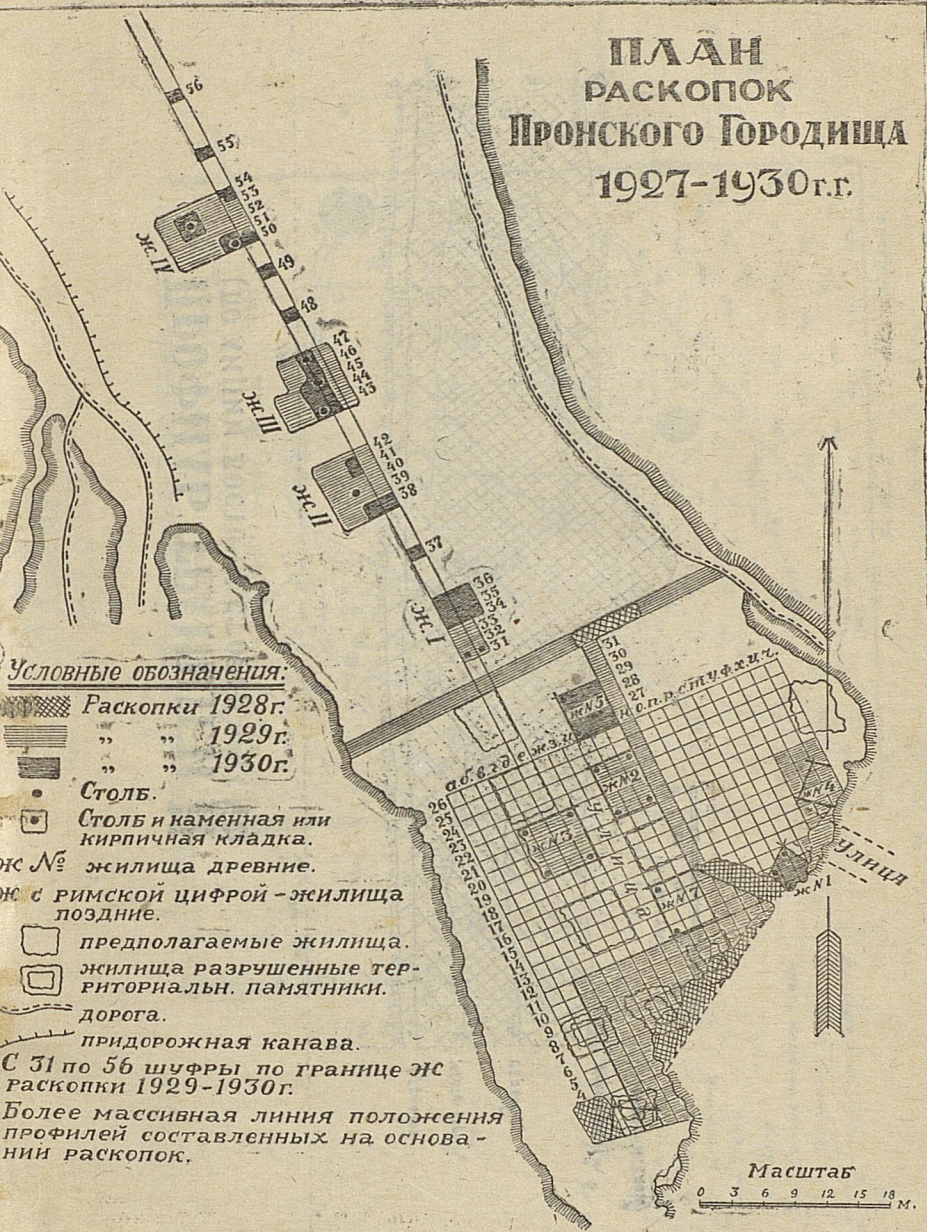
1. Иловайский. „История Рязанского княжества“.
2. Павлишев. „Исторический атлас России“ изд. 2 СПб 1873 г.
3. И. П. Барсов. „Очерки русской историко-географии“. География начальной Нестеровской летописи, Варшава 1875 г.
4. Его же. „Материалы для историко-географ. словаря России“ Географ. словарь русской земли. Вильна 1875 г.
5. Савенко. „Очерк истории Рязанского княжества, вып. 1.
6. Николай Харузин. „Этнография лекции, читанн. в Имл. Моск. У-те СПб 1901, вып. 1 жилище стр. 194—220, тоже вып. II 1903 г.
7. В. Н. Харузин. „Заметки о крестьянском жилище в Верхне-Днепровском у. Екатеринославск. губ. (90 XV—XVI, 1903 г., кн. 3).
8. С. Шамбинаго. „Древне-русское жилище по былинам“ (ИОМОЕ ХСУП, 1 00 г.)
9. Е. Попов. „Описание поселений Донецкого округа (Дон. О. В. 1875 г. № 63—67 жилища № 47).
10. Могильченко. Деревенские сооружения в Черниговской губ. (материалы украин. этнол. I, 1899, стр. 79—95).
11. Чечулин. Русские древ. жилые постройки в XVI в. (СПБ, 1893 г. Зап. и Русск. Арх. О-ва VI, 1893 г.).
12. Весин. Жилье нашего великорусского кр-на. Этнографический очерк (Северн. Вестник 1892 г. июль, отд. 2)
13. Дубенский. Сельские постройки во Влад. губ. М. и Т. И. XVI 1885 г. № 7.
14. В. Киприянов. „Описание Моск. губ. в строит. отношен.“ Спб. 1855 г.
15. Забелин. „Домашний быт русских царей в 16 и 17 в. ч. I М. 1862 г., стр. 528, жил. 19—88.
16. Описание жилого дома со строениями в XVII г., Зодчий 1877 г. ежед. приб.
17. Зеленин. „Библиограф. указатель“. Материалы жизни народов. Записки географич. О-ва т. XXXX.
- 18а. Харузин. „Этнография“, т. I, ч. II.
- 18б. Его же. „Жизнь Юго-западного края“.
19. Жилища Крайни см. указания в „Этнографии“ и в „Живой Старине“
20. Зеленин. „Folkskunde slavische“
21. Tezcher. „Полабское жилище“.
22. Журнал Висла (на польском языке).
23. Billenschtein. от. „о жилищах“.
24. Holzbaum. „Geretz der Letten“.
25. Н. И. Лебедева. „Жилище и хозяйств. постройки Белорусск. ССР, М. 1929 г.
26. „Культура и быт населения ЦПО (этнолог. исслед. материалы) под ред. В. В. Богданова и С. П. Толстова, М. 1929 г.
27. Осипов. „Крестьянская изба“ Тотьма. 1924 г.
28. „Верхне-Волжская Экспедиция ГАИМК, Ленингр. 1926 г.

29. Н. Ф. Сумцов. „К истории хаты“ Киевская старина ист. журн. год 8-й т. XXV 1889 г. м-цы май и июнь, стр. 493—506.
30. Весин. „Жизнь нашего великорусского крестьянина“, „Северный вестник“, 1892 г., № 7.
31. Леопольдов. „Черные избы“ Самарск. ГВК 1853, № 50.
32. Даль. „Историч. иссл. память русского зодчества“. „Зодчий“ 1872 г., № 2, № 5, № 4.
33. „Древнерусская строительная терминология и сабытность“ Зодчий 1878 г., №№ 38, 40 и 41.
34. Леонов. „Мотивы древне-русской архитектуры“, Зодчий, 1875 г., № 2.
35. А. Ч. Чечулин. „Крестьянские жилища“ „Русская жизнь“ 1892 г., № 142.
36. Бнч. „Очерк истории русской бани“ Кн. Гродн. губ., изд. 1893 г. Гродно 1892 г.
37. Харузин. „Слав. жилище в юго-западном крае“. Из матер. по истории развития слав. жилищ. Вил. Врем., Вильно 1907, кн. II, 1907—В. Ген-Губ.
38. Жилище одежда киевского крестьянина. Киев Г. В. 1855 г., № 21).
39. М. А. Русов. Поселения и постройки Полтавской губ. Об. Харь-ков. Истор. Филолог. О-ва XIII, 1902 г., ч. 2-ая.
40. Краснов. Эволюция жилища и одежды крестьян окрестностей Харьков. Тр. XII Арх. съезда в Харькове 1902 г., т. III, М. 1905 г.
41. Попенченко. Крестьянские постройки в Чернигов. губ., Чернигов. Г. В. 1899 г., № 14.
42. И. Харузин. Очерк истории развития жилища у финов ЭО XXIV, 1895 г., № 1.
43. Городцов. Матер. для археол. карты долины р. Оки Жур. XII Арх. Съезда.
44. Археологические раскопки В. А. Городцова. (Руков. для арх. раск. М. 1914 г.)
45. Археологические разведки ёго же.
46. Спицын А. А. Разведки нашей матер. культуры. Изд. 1927 г. ЦБК.
47. „Материалы к доистории ЦПО“. Изд. Музея ЦПО 1926 г.
48. Вятско-Ветлужского городища.
49. Лявданский. Некоторые данные о городищах Смол. губ. Смоленск 1926 г.
50. Д. Н. Эдинг. Сарское городище. Ростов. Яросл. 1928 г.
51. Carl Schuchhardt. „Arkona, Ratra, V. Vineta“. Zve. ts. Anslare 1296 г. Berl.
52. L. Njederle. „Mauuel de la antiquite slave“. Tome II lo. civilisation. Paris 1926 г.
- а) „la maison et la ferme“.
- б) „le soins du coips“.
54. Хвойко. „Городища Среднего Приднепровья“. Тр. XII Арх. Съезда. т. I.
54. „Очерк истории развития жилищ“ у финнов. Этнограф. обзор. 1895 г., № 1, стр. 49.
55. Черепнин. Золото—орд. монеты. (датировка) значен. кладов с куфич. монет. в Тульск. и Ряз. губ. Изд. РУАК Рязань 1892 г.
56. Городцов. „Бытовая Археология“.
57. Волков. Украинский народ в его прошлом и настоящем.
58. Самоквасов. Городища Чернигов. губ. (дворы). Тр. XII Арх. Съезда.
59. K. Rhamm. „Altslavische Vohnung. Braunseh.“
60. Dm. Zelenin. „Ostslavische (russische) Volkskunde 1926 г.“
61. Свайные постройки в московск. вол. Костромского уезда, В. В. Смирнов (Москва) стр. 91 см. 22.

62. Вопросы Этнологич. изучения южных уездов Ряз. и Тульской губ. (Бассейн Дона) 109 (границы р. Прони, стр. 113). План пути, см. стр. 112 см. указ. биб. 27.
63. В. П. Семенов. Тянь-Шанский „Город и деревня в Европейской России“.
64. Ebert. (славрь) ст. о пережиточных формах в жилищах Bibliothek, Leipzig 1923 г. ст. Ch. Albrecht'a.
65. Маппус.
66. А. В. Арциховский. „Курганы вятичей“ Ранион Москв. стр. 110—123, 123—129 1930 г.
67. И. А. Хайновский. „Раскопки великокняжеского двора древнего града Киева“, Киев 1893 г.
68. Н. И. Бульчов. „Журнал раскопок 1898 г. по берегам Оки, М. 1898 г.
69. А. А. Спицын. „Расселение древне-русских племен по археологическим данным“. ЖМНП. СПб 1899 г. Август.
70. М. Н. Покровский. „Русская история с древнейших, времен“ М. 1923 г. т. I.
71. В. А. Городцов. Древнейшее население Рязанской области. Изв. Отд. русск. языка и словесности Акад. Наук, 1909 г. т. XIII.
72. М. К. Любавский. „Историческая география России в связи с колонизацией“ М. 1909 г.
73. Рожков. „Город и деревня в русской истории“ изд. 6-ое М. 1920 г.
74. Чечулин. „Города Москов. государства в XVI веке Пб. 1899 г. и разбор В. О. Ключевским этой работы.
75. П. П. Смирнов. „Города Москов. государства в I полов. XVII в. (городск. рыночная торговля и районы городск. хоз., Киев 1918 г.)
76. Н. Рожков. „Сельское хозяйство Москов. Руси XVI в.
77. Павлов-Сильванский. „Феодализм в древней Руси изд. Брокгауза и Ефропа (поместье и поместное хозяйство).
78. Дживелегов. „Торговля в средние века“ изд. Бронгауза и Ефропа. М. 1904 г.
79. Костомаров. „Северно-русские народоправства“. (Междукомнатная торговля и возникновение национальн. хозяйства).
80. Флоринский. „Первобытные славяне по памятнику их доисторической жизни, т. I. Томск 1893 г.

Москва 1930 г.

# ПЛАН РАСКОПОК Пронского Городища 1927-1930 г.г.



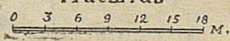
**Условные обозначения:**

- Раскопки 1928г.
- " " 1929г.
- " " 1930г.
- Столеь.
- Столеь и каменная или кирпичная кладка.
- ЖК № жилища древние.
- ЖК с римской цифрой - жилища поздние.
- предполагаемые жилища.
- жилища разрушенные территориальн. памятники.
- дорога.
- придорожная канава.

С 31 по 56 шурфы по границе ЖК раскопки 1929-1930 г.

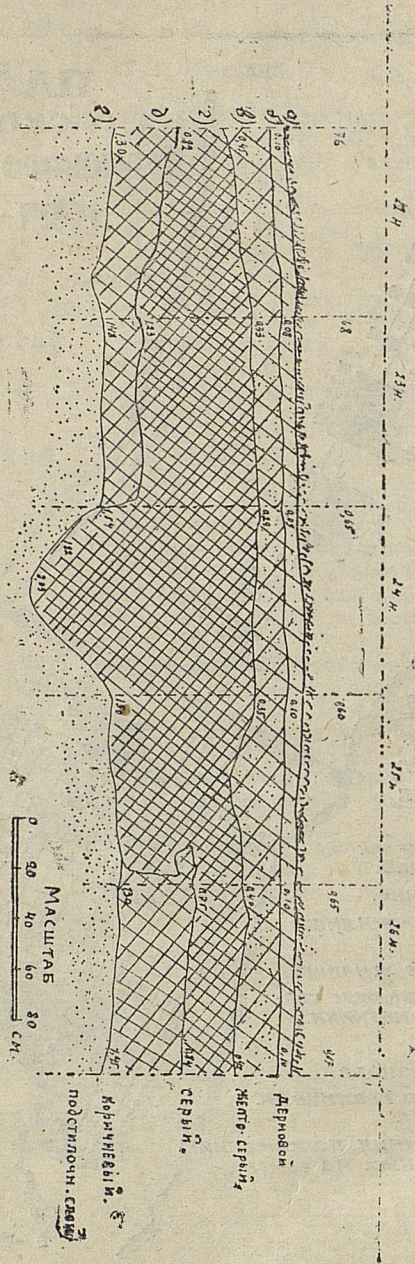
Более массивная линия положения профилей составленных на основани раскопок.

Масштаб



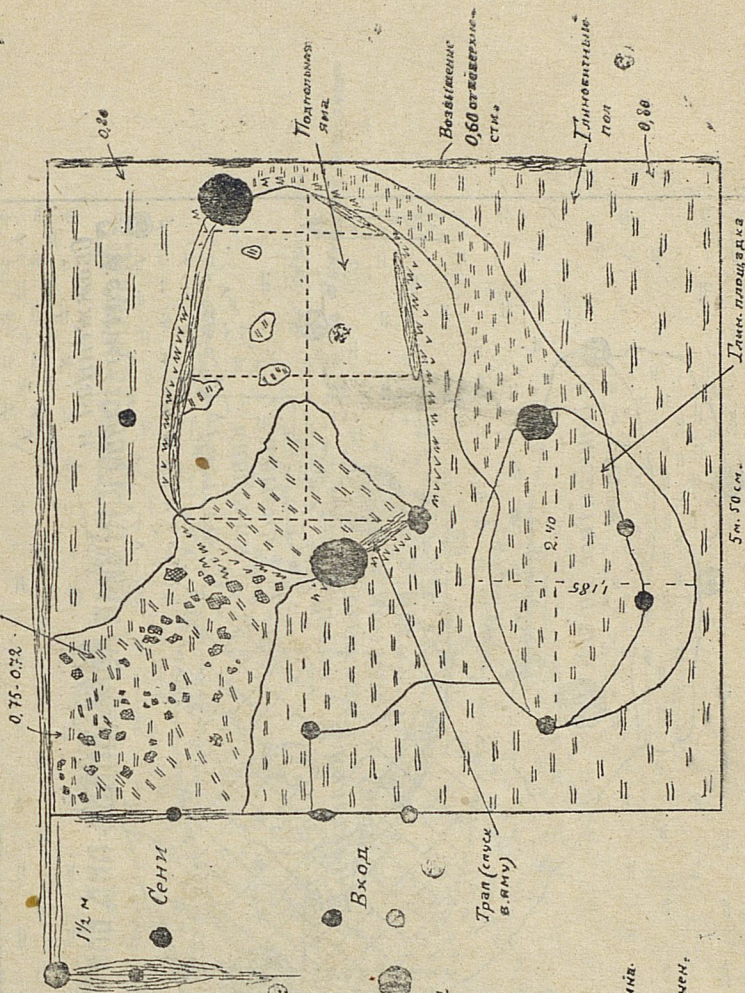
# ПРОФИЛЬ ТРАПШЕН Н

(ПО ЛИНИИ ВОСТОЧН. СТОРОН. ЖИЛА №2)



# ПЛАН ЖИЛИЩА №2

Место печи



## Условные выкладки

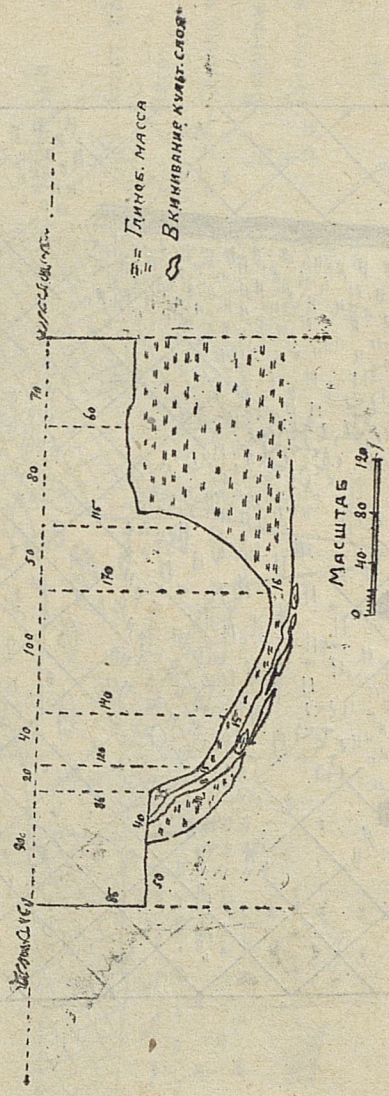
- Столбы
- Дерево
- ⊗ Камни
- Древесина
- л/лм Уголь
- у/у/у Зола
- Сильно уплотнен. глина
- Обожженная глина
- Глина слабо уплотнен.

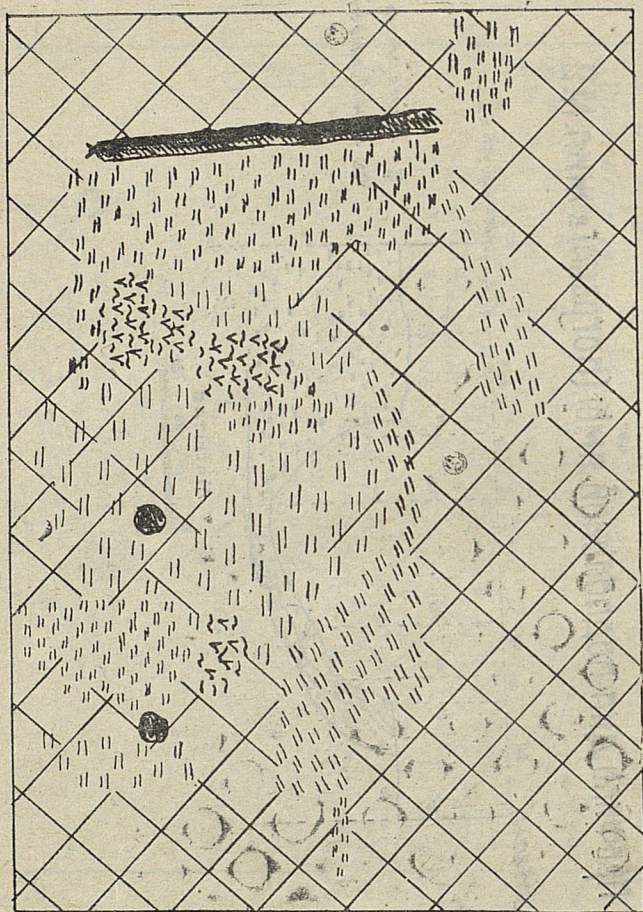
5 м. 30 см.





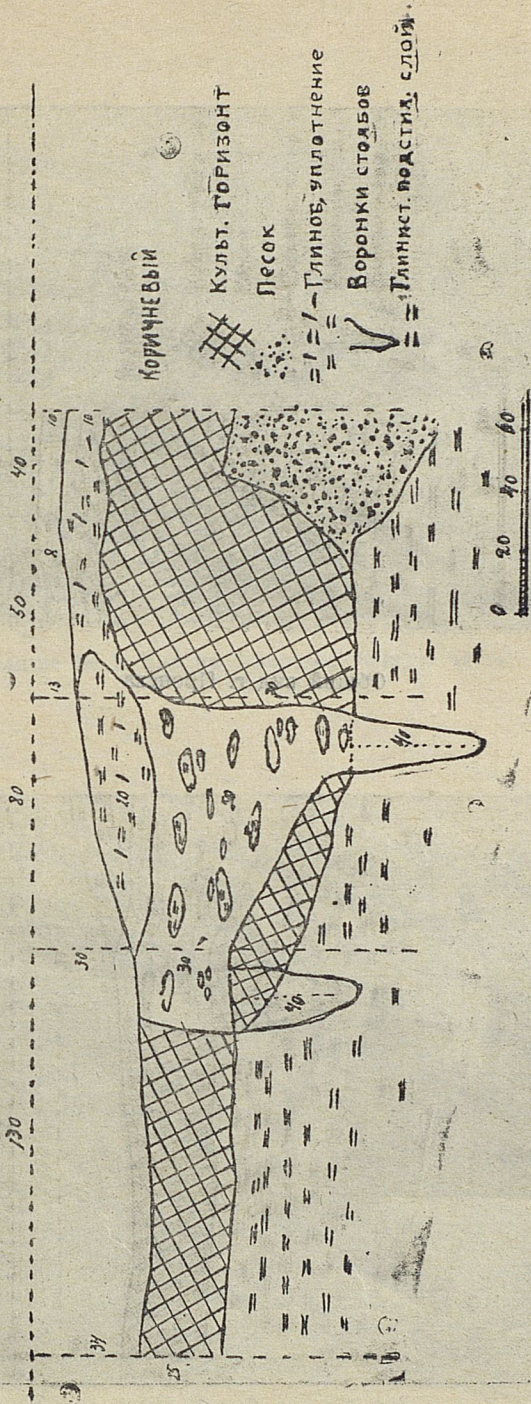
Профиль дна подольной ямы (погреб) в жил. №2

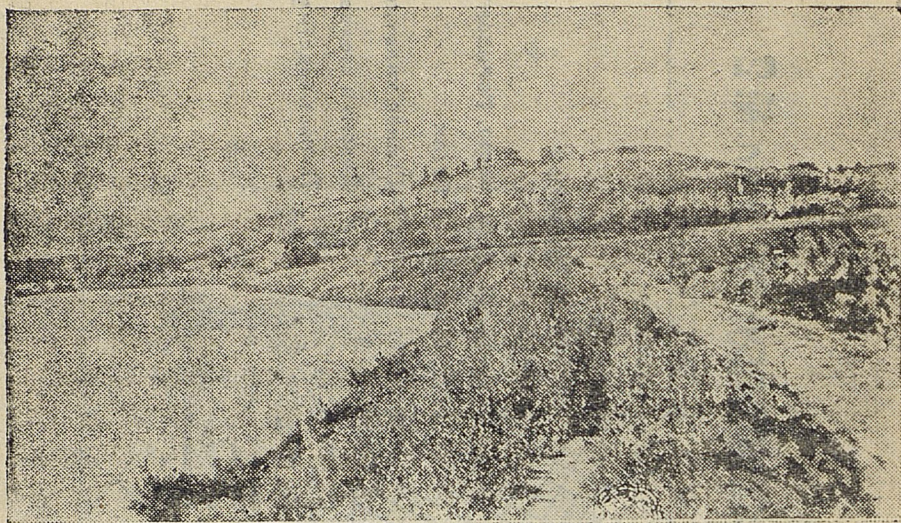




План дна жилища №2 (на таврине 0,65 м.)

# РАЗРЕЗ ПОДОВАЖНОЙ ЯМЫ (ПОДПЕЧНОЙ) ЖИЛ. № 2

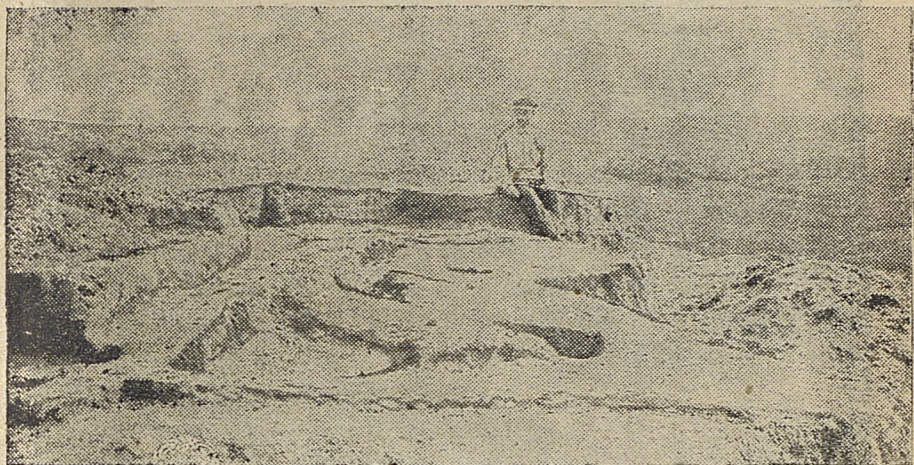




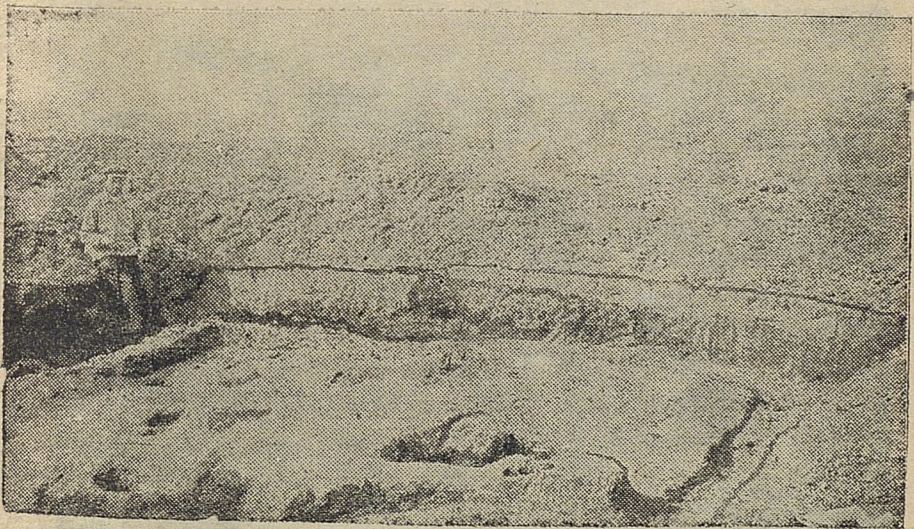
Общий вид г. Пронска



Траншея Ж



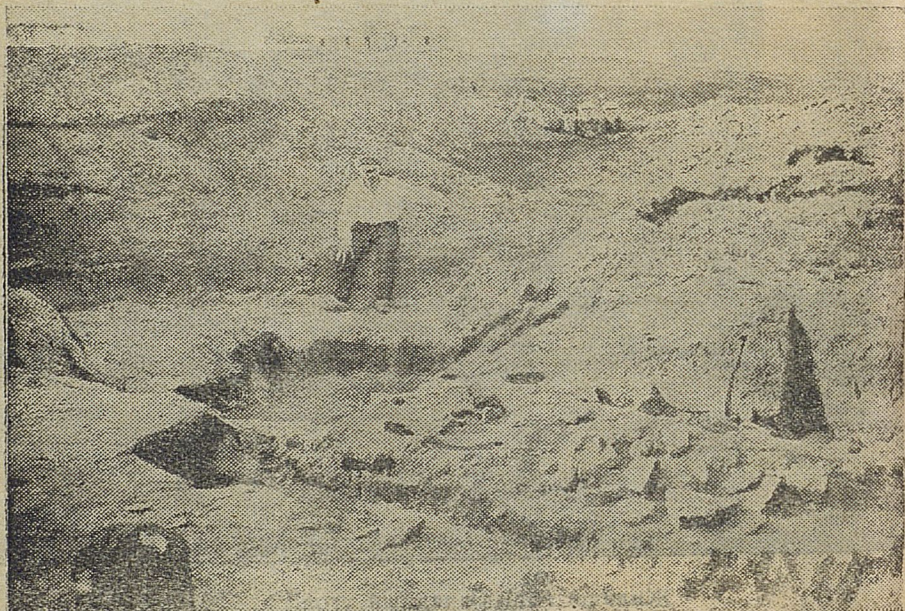
Жилище № 1. Вид на северо-восточную часть.



Жилище № 1. Западный угол.



Жилище № 5. Основание печи.



Жилище № 5. Юго-Западный угол с площадкою под печью.

